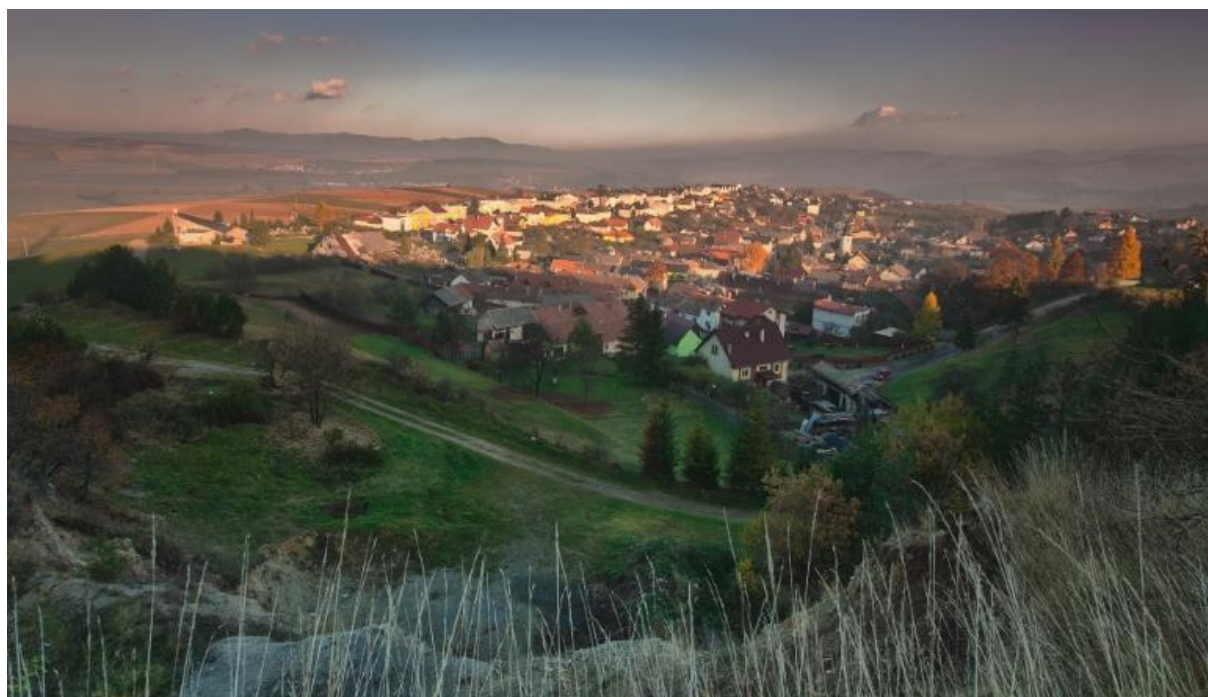


Program rozvoja obce Teplička na roky 2016 – 2022 (2025)



Karpatský rozvojový inštitút

Júl 2016

Program hospodárskeho a sociálneho rozvoja obce Teplička

Zadávatel' vypracovania Programu hospodárskeho rozvoja a sociálneho rozvoja obce Teplička na obdobie rokov 2016 – 2022 (2025): **Obec Teplička**



Odborné vedenie procesu a zostavenie dokumentu: **Karpatský rozvojový inštitút, Košice**



www.kri.sk

Gestori spracovania a zostavenia dokumentu:

Mgr. Katarína Jasečková, starostka obce Teplička
Ing. Zuzana Záborská, zástupkyňa riaditeľa, KRI Košice

Na tvorbe dokumentu spolupracovali:

Ing. Ľubomíra Dzimková
Ing. Ján Dutko
Olina Fabianová
Vladimír Gbúr
Mária Koňaková
Peter Lačný
Mária Petříková
Mgr. Katarína Tekáčová
Ing. Alica Tekeliová
Ladislav Zekucia

Dokument neprešiel jazykovou úpravou.

Obsah

ÚVOD	5
1 ANALYTICKÁ ČASŤ	8
1.1 Základná charakteristika obce.....	8
1.1.1 Poloha obce Teplička.....	8
1.1.2 Základné informácie	9
1.1.3 Z histórie obce.....	9
1.2 Demografické charakteristiky obce.....	10
1.2.1 Vývoj počtu obyvateľov obce	10
1.2.2 Veková štruktúra obyvateľstva a vybrané charakteristiky veku.....	12
1.2.3 Národnostné zloženie obyvateľstva obce.....	14
1.2.4 Vierovyznanie	15
1.2.5 Štruktúra obyvateľstva podľa vzdelanosti	16
1.3 Hospodársky a ekonomický rozvoj obce.....	17
1.3.1 Pracovná sila.....	17
1.3.2 Podnikateľské prostredie.....	22
1.3.3 Potenciál pre rozvoj cestovného ruchu.....	25
1.3.4 Doprava, dopravná infraštruktúra a dopravné napojenie	28
1.3.5 Zásobovanie energiami a príslušná infraštruktúra.....	28
1.4 Bývanie, občianska vybavenosť a služby	29
1.4.1 Bývanie.....	29
1.4.2 Školstvo a školská infraštruktúra.....	30
1.4.3 Sociálne služby a zdravotná starostlivosť	30
1.4.4 Ďalšia občianska vybavenosť	31
1.4.5 Kultúra, šport, voľný čas a infraštruktúra.....	31
1.4.6 Bezpečnosť obyvateľov	32
1.5 Životné prostredie	34
1.5.1 Zložky životného prostredia.....	34
1.5.2 Odpadové hospodárstvo	36
1.6 Vyhodnotenie dotazníkového prieskumu o rozvojových prioritách obce.....	38
1.7 SWOT analýza.....	42
1.7.1 SWOT - hospodársky a ekonomický rozvoj	42
1.7.2 SWOT - sociálna oblasť	44
1.7.3 SWOT - environmentálna oblasť	46
2 STRATEGICKÁ A PROGRAMOVÁ ČASŤ	47
2.1 Štruktúra stratégie a východiská	47
2.2 Vízia obce „Teplička 2025“.....	48
2.3 Ciele rozvoja obce Teplička 2016 – 2022 (2025)	49
2.4 Programy rozvoja obce Teplička 2016 – 2022 (2025).....	50
2.4.1 Program 1: Hospodárstvo a ekonomika obce.....	50

Program hospodárskeho a sociálneho rozvoja obce Teplička

2.4.2	Program 2: Sociálny rozvoj obce	53
2.4.3	Program 3: Životné prostredie obce	55
2.5	Súlad stratégie rozvoja obce Teplička s PHSR KSK 2016 – 2022	57
3	REALIZAČNÁ A FINANČNÁ ČASŤ	59
3.1	Mechanizmus realizácie programu hospodárskeho a sociálneho rozvoja	59
3.2	Indikatívny finančný plán rozvoja obce 2016 – 2022 (2025)	62
	ZÁVER.....	64
	ZOZNAM TABULIEK	65
	ZOZNAM OBRÁZKOV.....	66
	PRÍLOHA: AKČNÝ PLÁN (NÁVRH) NA ROZPOČTOVÝ ROK 2016 S VÝHLADOM NA ROKY 2017-2018	67

ÚVOD

„Základnou úlohou obce pri výkone samosprávy je starostlivosť o všestranný rozvoj jej územia a o potreby jej obyvateľov“.

Základné ustanovenie §1 ods. 2 Zák. o obecnom zriadení č.360/1990 Zb.

„Obec vo svojej pôsobnosti na účely podpory regionálneho rozvoja:

- a) analyzuje a hodnotí úroveň rozvoja svojho územia a jeho častí, zabezpečuje jeho trvalo udržateľný hospodársky rozvoj, sociálny rozvoj a územný rozvoj,*
- b) zabezpečuje a koordinuje vypracovanie a realizáciu programu rozvoja obce alebo spoločného programu rozvoja obcí, pravidelne ho monitoruje a každoročne do 31. mája zasiela príslušnému vyššiemu územnému celku správu o jeho plnení a zabezpečuje súlad programu rozvoja obce alebo spoločného programu rozvoja obcí s územnoplánovacou dokumentáciou, ak jej spracovanie vyžaduje osobitný predpis,*
- c) spolupracuje s vyšším územným celkom, na území ktorého sa obec nachádza, na príprave a realizácii programu rozvoja vyššieho územného celku a na účely evidencie poskytuje vyššiemu územnému celku program rozvoja obce,*
- d) podieľa sa na plnení úloh, ktoré súvisia so zameraním podpory regionálneho rozvoja podľa § 3, v spolupráci s ministerstvom a ostatnými sociálno-ekonomickými partnermi, ktorí sa nachádzajú na území obce,*
- e) vytvára podmienky na vznik a rozvoj územnej spolupráce a partnerstiev,*
- f) spolupracuje s ďalšími obcami, regiónmi a územnými celkami alebo s orgánmi iných štátov, ktoré plnia funkcie územnej samosprávy,*
- g) podporuje rozvoj podnikateľských aktivít potrebných na rozvoj obce.“*

Ustanovenie §12 Zák. o podpore regionálneho rozvoja č.309/2014 Z.z.

Program hospodárskeho rozvoja a sociálneho rozvoja obce Teplička 2016 – 2022 (2025) je vypracovaný v súlade so Zákonom č. 539/2008 Z.z. o podpore regionálneho rozvoja v znení Zákona č. 309/2014 Z.z. (ďalej len „zákon“) so zohľadnením odporúčanej Metodiky tvorby programov rozvoja obcí spracovanej MDVaRR SR (ďalej len „metodika“).

Program hospodárskeho a sociálneho rozvoja obce Teplička, pod pracovným a komunikačným názvom **Program rozvoja obce Teplička (PRO)**, je spracovaný na obdobie rokov 2016 – 2022 (2025). Ide o strednodobý strategický dokument, ktorý na základe analýzy v **hospodárskej a ekonomickej, sociálnej a environmentálnej oblasti** stanovuje rozvojové smerovanie obce v stanovenom období, ktoré je rovnako programovacím obdobím Európskej únie 2014 – 2020 (2022) s príležitosťami pre doplnkové financovanie rozvojových aktivít obce.

Obec Teplička je súčasťou vidieka Košického samosprávneho kraja, preto dôležitým východiskom pre spracovania PRO Teplička 2016 – 2022 (2025) je Program hospodárskeho a sociálneho rozvoja Košického samosprávneho kraja na roky 2016 až 2022.

Proces prípravy **Programu rozvoja obce (PRO) Teplička** bol realizovaný vo viacerých nadväzujúcich krokoch:

- A. Úvodné stretnutie so zástupcami obce, kde bola konzultovaná filozofia prípravy PRO a identifikované hlavné problémy a príležitosti obce a návrhy riešení.
- B. Realizácia a vyhodnotenie dotazníkového prieskumu v obci, za účelom identifikácie rozvojových priorít podľa záujmov a potrieb verejnosti, obyvateľov obce.
- C. Spracovaná analýza stavu v obci v oblastiach rozvoja a života obce, vrátane SWOT analýzy.
- D. Zostavený návrh strategickú a programovú časť PRO a jeho posúdenie zástupcami obce a zapracovanie pripomienok.
- E. Zostavená a konzultovaná realizačná a indikatívna finančná časť PRO vrátane akčného plánu 2016 – 2018.
- F. Posúdenie dokumentu z hľadiska vplyvu na životné prostredie (SEA, Zák. 24/2006 Z.z.)
- G. Schválenie PRO v zastupiteľstve obce.

Program rozvoja obce Teplička 2016 – 2022 (2025) napĺňa zákonom i metodikou stanovené časti dokumentu:

- **analytickú** s údajmi k 31.12.2015 a z posledného Sčítania obyvateľstva, bytov a domova v roku 2011 (SODB),
- **strategickú a programovú** na obdobie 2016 – 2022, výhľadovo 2025, ktorá je hlavným kľúčom k smerovaniu rozvoja obce,
- **realizačnú a finančnú** ako mechanizmus realizácie PRO, vrátane Akčného plánu rozvoja vypracovaného na 3 ročné obdobie (2016 – 2018) a indikatívny finančný plán na realizáciu PRO.

Program hospodárskeho rozvoja a sociálneho rozvoja obce Teplička 2016 – 2022 (2025) je zostavený ako otvorený, verejne dostupný a priebežne aktualizovaný dokument reagujúci na prichádzajúce podnety, príležitosti a zmeny vnútorného a vonkajšieho prostredia obce.

1 ANALYTICKÁ ČASŤ

1.1 Základná charakteristika obce

1.1.1 Poloha obce Teplička

Obec Teplička sa nachádza v južnej časti Hornádskej kotliny na severovýchodnom upätí Havraních vrchov vo výške 555 m.n.m. Teplička je súčasťou Spišsko - gemerských vrchov v Slovenskom Rudohorí. K obci patria aj osady Potok a Šafárka. Cela rozloha katastrálneho územia je 774 ha.

Teplička patrí do **okresu Spišská Nová Ves** a do **Košického kraja**.

Hranice katastrálneho územia (k.ú) obce Teplička susedia na severe s katastrálnym územím okresného mesta Spišská Nová Ves, kde prirodzenou hranicou je rieka Hornád, severovýchodne s obcou Markušovce a ďalej južne s obcou Závadka. Teplička je od okresného sídla mesta Spišská Nová Ves vzdialená len 5,4 km.

Obrázok 1: Poloha obce a kataster obce



Zdroj: google.sk

1.1.2 Základné informácie

Tabuľka 1: Všeobecné informácie

Názov obce:	Teplička
Názov okresu:	Spišská Nová Ves
Názov kraja:	Košický samosprávny kraj
Región:	Spiš
Nadmorská výška stredu obce v m n. m.	540
Rozloha obce v m ²	7 735 111 m ²
Počet obyvateľov (k 31.12.2015)	1 144
Hustota obyvateľstva na 1 km ² (2015)	148,61
Prvá písomná zmienka o obci	1 328
PSČ	052 01
Telefónne smerové číslo	053
Symboly obce: Erb a vlajka obce	
Historická pečať a pečať obce	

Zdroj: ŠÚ SR, www.teplicka.sk

1.1.3 Z histórie obce

Ako uvádza Tabuľka 1, prvá písomná zmienka o obci Teplička je z roku 1328. Podľa historických listín sa predpokladá založenie obce už okolo roku 1270.

Zakladateľom obce bol gróf Batys Máriássy, potomok najmohutnejších veľmožov, maďarských kopijníkov, ktorý so svojim bratom Mikulášom dovedli Poľského Nového Targu Rusínov a nimi založili osady lokalizované po južnej strane rieky Hornád a to Tepličku, Zavadku a Poráč. Obec až do novoveku bola poddanskou roľníckou dedinou.

Obec podľa histórie mala rôzne názvy – Toplica (1328), Thoplicza (1345), Toeplicza (1474), Tepliczka (1773), Teplička (1808) a maďarský názov Tepliczka, Hrnadtapolca.

Z kultúrnohistorických pamiatok dominantu tvorí rímsko-katolícky kostol Narodenia Panny Márie. Pôvodne to bol goticky jedno loďový kostol z roku 1345, ktorý bol v roku 1775 zbarokizovaný a v roku 1906 rozšírený o dve bočné lode.

Po prvej svetovej vojne (1914) sa v obci rozvíjajú remeslá a po vzniku Československej republiky (1918) aj rozvoj poľnohospodárstva a pastierstva. Začiatkom 20 storočia sa v obci rozvíja spolkový život (založenie obecnej knižnice – 1925, dobrovoľného hasičského zboru – 1928.

Po druhej svetovej vojne, v ktorej zahynulo viac Tepličanov sa začala rozsiahlejšia výstavba obce (predajňa potravín, založenie spotrebného družstva Jednota, výstavba ciest, zriadenie železničnej zastávky, v 50 – 60 tých rokoch elektrifikácia obce, v 70 – 80 tých rokoch výstavba rodinných domov a chát v chatovej osade Teplička, výstavba kultúrneho domu, oprava a rozšírenie cintorína...).

Po roku 1990, kedy vzniká samospráva obce Teplička (Zákon č. 369/1990 Zb. o obecnom zriadení) sa rekonštruoval a vybavil sa kultúrny dom, vybudoval sa vodovod, uskutočnila sa generálna oprava elektrickej siete, plynifikovala sa obec, postavil sa dom smútku, opravil sa kostol. Novodobou stavebnou dominantou nachádzajúcou sa na kopci Ježova hora v k.ú. obce na kóte 625 m n. m., je výšková stavba - 30 m vysoký "Televízny prevádzač STV I Teplička" postavený a uvedený do prevádzky v roku 1995.

Obec Teplička vydala v roku 2001 malú brožúru o histórii a súčasnosti obce, ktorá bola aj zdrojom informácií o krátkom zhrnutí histórie obce, sumarizácia a vyhodnotenie rozvojových aktivít v Tepličke po roku 2000 v obci chýba.

1.2 Demografické charakteristiky obce

1.2.1 Vývoj počtu obyvateľov obce

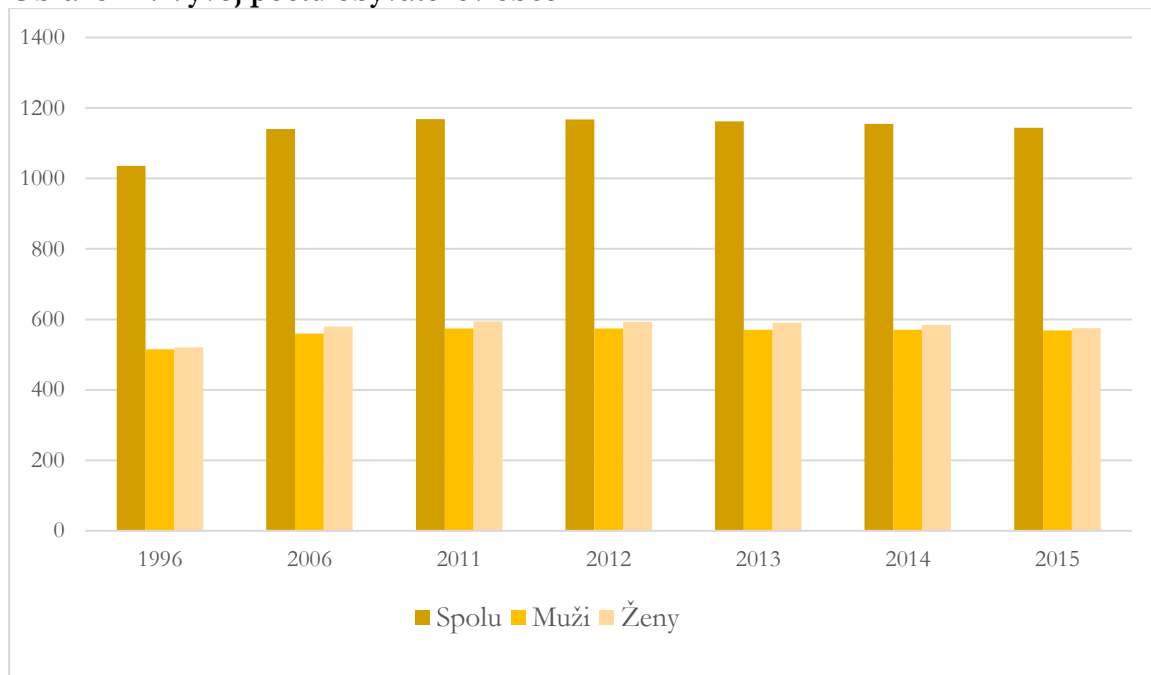
K 31.12.2015 mala obec Teplička **1 144 obyvateľov**, z toho 49,74 % mužov a 50,26 % žien. Počet obyvateľov do roku 2011 rástol, následne má počet obyvateľov klesajúcu tendenciu. Oproti roku 2011 (teda za 5 rokov) klesol počet obyvateľov obce o 24 obyvateľov.

Tabuľka 2: Počet a hustota obyvateľov obce (k 31.12.)

	1996	2006	2011	2012	2013	2014	2015
Muži	515	560	574	574	571	571	569
Ženy	521	580	594	593	591	584	575
Spolu	1 036	1 140	1 168	1 167	1 162	1 155	1 144
Počet obyv. na 1 km²	136,52	145,96	151,52	150,94	150,55	149,77	148,61

Zdroj: ŠÚ SR

Obrázok 2: Vývoj počtu obyvateľov obce



Zdroj: ŠÚ SR

Prirodzený prírastok obyvateľstva, t. j. rozdiel medzi počtom živonarodených detí a zomretých osôb, dosahuje v porovnávacom období rokov 2010-2015 pozitívne a rastúce hodnoty. **Migračné saldo**, t. j. rozdiel medzi počtom prisťahovaných a vystťahovaných je v rámci sledovaného obdobia záporné – prevláda počet vystťahovaných s rastúcim trendom. Hodnoty **celkového prírastku obyvateľstva**, t. j. súčtu prirodzeného prírastku a migračného salda, sú v sledovanom období záporné s rastúcim trendom.

Tabuľka 3: Prírastok a úbytok obyvateľstva za posledných 5 rokov (v osobách)

	2011	2012	2013	2014	2015
Prirodzený prírastok obyvateľstva	2	9	4	8	11
Migračné saldo	-10	-10	-9	-15	-22
Celkový prírastok obyvateľstva	-8	-1	-5	-7	-11
Narodení	14	16	10	13	17
Zomretí	12	7	6	5	6
Prisťahovaní na trvalý pobyt	8	16	13	12	6
Vystťahovaní z trvalého pobytu	18	26	22	27	28

Zdroj: ŠÚ SR

1.2.2 Veková štruktúra obyvateľstva a vybrané charakteristiky veku

Z hľadiska vekovej štruktúry je v obci v roku 2015 **výrazné zastúpenie obyvateľstva v produktívnom veku** (15 – 64 rokov), a to **až 70,9 %**. Podiel obyvateľov v predproduktívnom veku (do 14 rokov) má za porovnávané obdobie (viď. Tabuľka 4) klesajúci trend a predstavuje 16% obyvateľstva obce. Opačne narastajúci trend je vo vekovej kategórii 65+, čo v súčasnosti tvorí cca 13% obyvateľov obce.

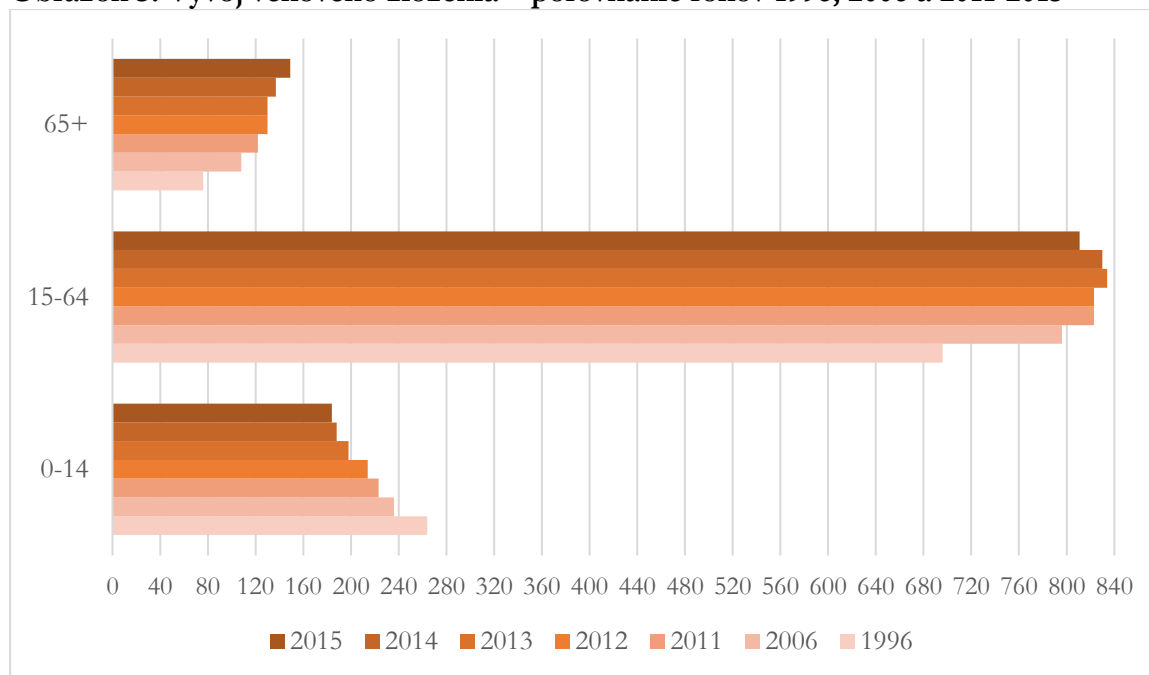
V porovnaní s údajmi za celú SR (15,31% obyvateľstva do 14 rokov) dosahuje tento podiel v obci len mierne vyššiu hodnotu a tento ukazovateľ je nižší v porovnaní s okresom Sp.Nová Ves a košickým krajom. Ostatné porovnania uvádza Obrázok 5.

Tabuľka 4: Vývoj vekovej štruktúry obyvateľstva k 31.12.

	0-14			15-64			65+		
	Spolu	Muži	Ženy	Spolu	Muži	Ženy	Spolu	Muži	Ženy
1996	264	128	136	696	358	338	76	29	47
2006	236	120	116	796	402	394	108	38	70
2011	223	111	112	823	417	406	122	46	76
2012	214	103	111	823	420	403	130	51	79
2013	198	93	105	834	430	404	130	48	82
2014	188	88	100	830	431	399	137	52	85
2015	184	90	94	811	421	390	149	58	91

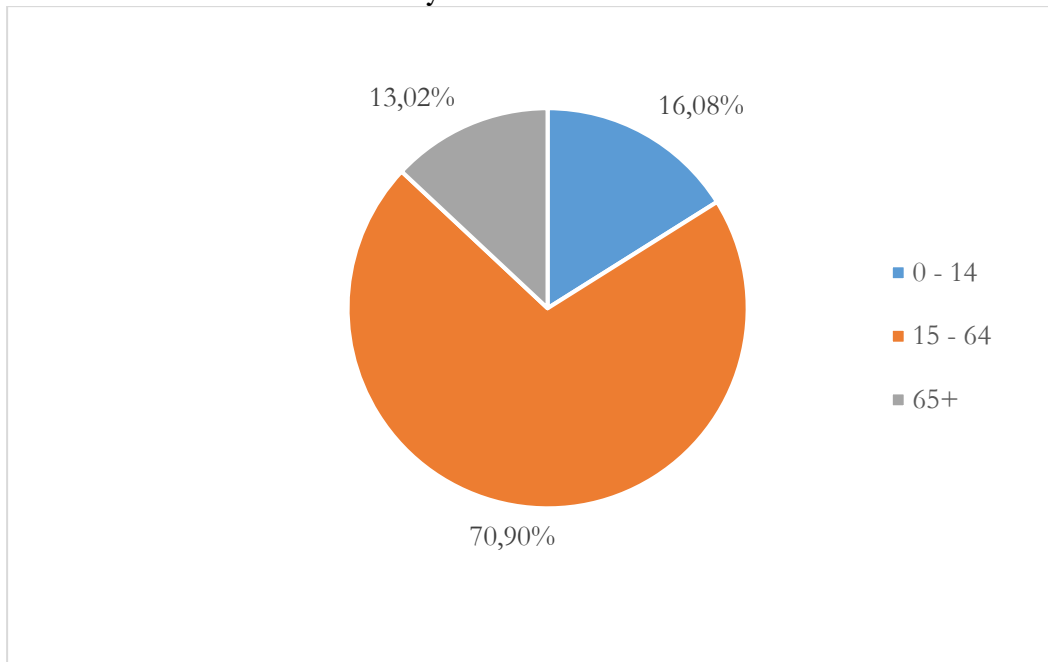
Zdroj: ŠÚ SR

Obrázok 3: Vývoj vekového zloženia – porovnanie rokov 1996, 2006 a 2011-2015



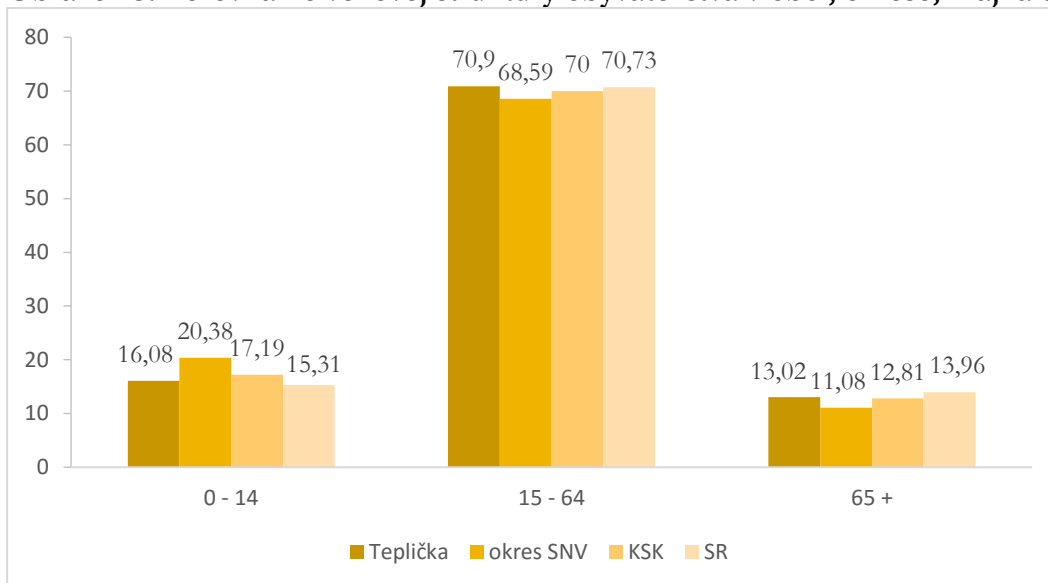
Zdroj: ŠÚ SR

Obrázok 4: Vekové zloženie obyvateľstva k 31.12.2015



Zdroj: ŠÚ SR

Obrázok 5: Porovnanie vekovej štruktúry obyvateľstva v obci, okrese, kraji a SR



Zdroj: ŠÚ SR

Nižšie percento predproduktívnej a zvyšujúce sa % zastúpenia poproduktívnej zložky v porovnaní s okresom, a krajom, sa odráža vo **vyššej hodnote indexu starnutia**¹.

¹ Index starnutia vyjadruje počet osôb v poproduktívnom veku pripadajúci na 100 osôb v predproduktívnom veku = čím nižšie, tým je vekové zloženie priaznivejšie v prospech generácie do 14 rokov.

Z hľadiska indexu vitality (predstavuje pomer predproduktívnej a poproduktívnej zložky obyvateľstva, a jeho hodnota je 123 bodov) sa **obec Teplička nachádza na hranici medzi stabilizovanou a stagnujúcou populáciou**². Okres Spišská Nová Ves predstavuje stabilizovanú rastúcu populáciu; Košický kraj stabilizovanú a SR stagnujúcu populáciu.

V porovnaní s okresom a krajom je v obci nižšia miera ekonomického zaťaženia obyvateľstva v produktívnom veku (15 – 64 rokov) neproduktívnou zložkou populácie (obyvatelia do 14 rokov a nad 65 rokov spolu), takmer rovnaká je v porovnaní so SR.

Hodnota indexu ekonomického zaťaženia je 41,06 a vyjadruje počet ľudí v „mimo produktívnom“ veku pripadajúci na 100 ľudí v produktívnom veku.

Tabuľka 5: Vybrané ukazovatele veku k 31.12.2015

	Priemerný vek	Mediánový vek	Index starnutia	Index vitality	Index ekonomického zaťaženia
Teplička	37,5	36	80,98	123	41,06
Okres SNV	36,25	34,70	54,49	183,5	45,79
KSK	38,52	37,60	74,51	134,21	42,86
SR	39,87	39,00	91,17	109,68	41,39

Zdroj: ŠÚ SR

1.2.3 Národnostné zloženie obyvateľstva obce

Na základe výsledkov Sčítania obyvateľov, domov a bytov z roku 2011 (ďalej len ako SODB 2011) je **90,06% obyvateľov slovenskej, a 4,19 % rómskej**. Avšak **rómsky jazyk za svoj materinský jazyk považuje 6,85 % obyvateľov obce**. Zanedbateľné percentá obyvateľov je českej, rusínskej a ruskej národnosti.

Tabuľka 6: Národnostné zloženie

Počet obyvateľov	Slovenská	Rómska	Rusínska	Česká	Ruská	Iná	Nezistená
Spolu	1 051	49	1	1	1	2	62
Muži	522	24	0	0	0	0	28
Ženy	529	25	1	1	1	2	34

Zdroj: SODB 2011

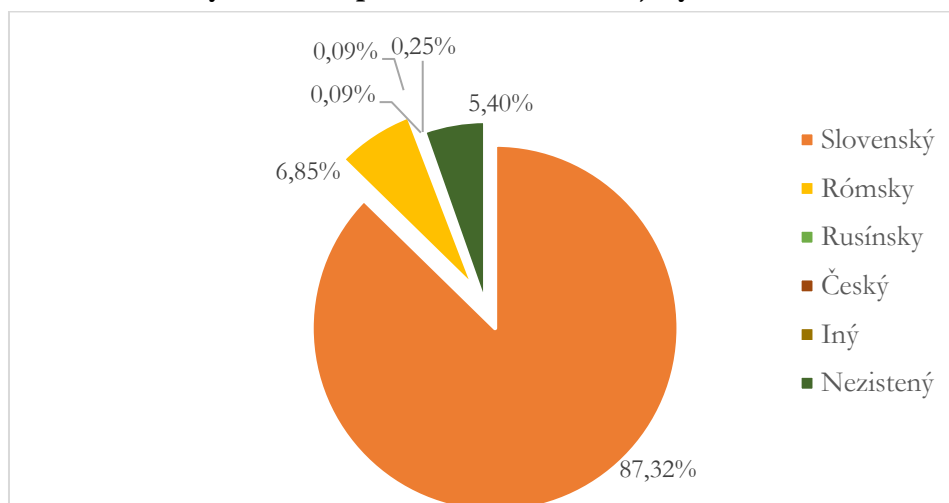
² Bodová hodnota typu populácie pri indexe vitality: 300 a viac bodov veľmi progresívna populácia; 201 – 300 bodov progresívna populácia; 51 – 200 bodov stabilizovaná rastúca populácia; 121 – 150 bodov stabilizovaná populácia; 101 – 120 bodov stagnujúca populácia; pod 100 bodov regresívna populácia.

Tabuľka 7: Materinský jazyk

Počet obyvateľov	Slovenský	Rómsky	Rusínsky	Český	Iný	Nezistený
Spolu	1 019	80	1	1	3	63
Muži	507	39	0	0	1	27
Ženy	512	41	1	1	2	36

Zdroj: SODB 2011

Obrázok 6: Obyvateľstvo podľa materinského jazyka



Zdroj: SODB 2011

1.2.4 Vierovyznanie

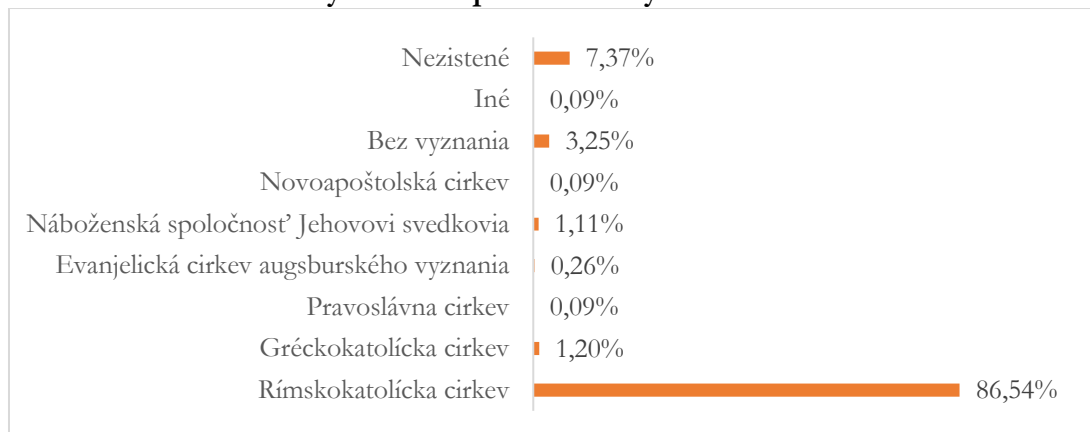
Obyvateľstvo obce sa z najväčšej časti hlási k **Rímskokatolíckej cirkvi** (až 86,54%), nasleduje Gréckokatolícka cirkev 1,20 %. Viac ako 1% obyvateľov vyznáva vieru Náboženskej spoločnosti Jehovovi svedkovia. Bez vyznania je 3,25% obyvateľov a spolu nezistené vierovyznanie je u viac ako 7% obyvateľov obce.

Tabuľka 8: Náboženské vyznanie obyvateľov

Náboženské vyznanie	Počet obyvateľov
Rímskokatolícka cirkev	1 010
Gréckokatolícka cirkev	14
Pravoslávna cirkev	1
Evanjelická cirkev augsburského vyznania	3
Náboženská spoločnosť Jehovovi svedkovia	13
Novoapoštolská cirkev	1
Bez vyznania	38
Iné	1
Nezistené	86

Zdroj: SODB 2011

Obrázok 7: Zloženie obyvateľstva podľa vierovyznania



Zdroj: SODB 2011

1.2.5 Štruktúra obyvateľstva podľa vzdelanosti

Bez školského vzdelania je 19,02% obyvateľov. Toto % je len mierne nižšie ako v okrese Sp.Nová Ves (cca 20%) a vyššie ako v SR (15%).

Najviac obyvateľov má ukončené úplné stredné vzdelanie, tak odborné ako aj všeobecné a to spolu má 26 %. Vysokoškolsky vzdelaní obyvatelia predstavujú 8,14%, čo je ukazovateľ nižší ako na úrovni okresu i v rámci SR.

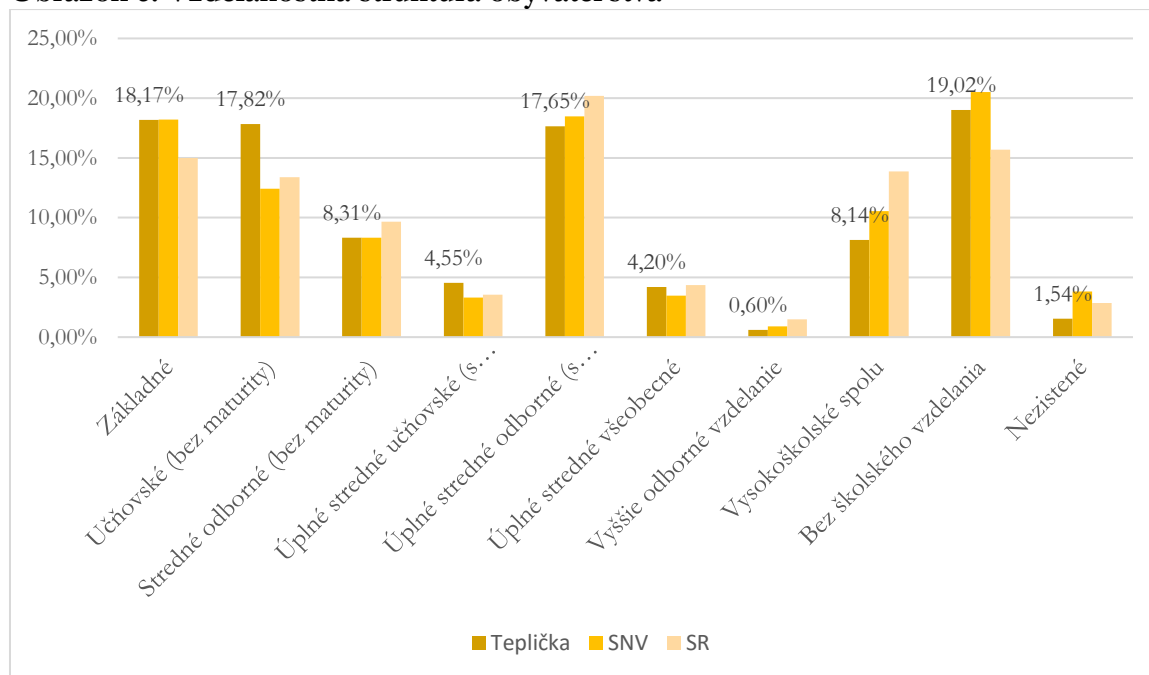
Tabuľka 9: Najvyššie dosiahnuté vzdelanie

	Teplička				Okres SNV	SR
	Pohlavie		Spolu	Podiel		
	Muži	Ženy				
Základné	88	124	212	18,17%	18,21%	14,98%
Učňovské (bez maturity)	116	92	208	17,82%	12,43%	13,38%
Stredné odborné (bez maturity)	61	36	97	8,31%	8,32%	9,67%
Úplné stredné učňovské (s maturitou)	31	22	53	4,55%	3,32%	3,54%
Úplné stredné odborné (s maturitou)	88	118	206	17,65%	18,47%	20,19%
Úplné stredné všeobecné	19	30	49	4,20%	3,47%	4,35%
Vyššie odborné vzdelanie	4	3	7	0,60%	0,90%	1,49%
Vysokoškolské bakalárske	8	21	29	2,49%	1,97%	2,28%
Vysokoškolské magisterské, inžinierske, doktorské	35	29	64	5,48%	8,22%	10,83%
Vysokoškolské doktorandské	0	2	2	0,17%	0,36%	0,75%
Vysokoškolské spolu	43	52	95	8,14%	10,55%	13,86%
Bez školského vzdelania	112	110	222	19,02%	20,51%	15,68%
Nezistené	12	6	18	1,54%	3,83%	2,85%

Zdroj: SODB 2011

Z hľadiska pohlavia, je v obci viac vzdelaných žien (s najvyšším dosiahnutým vzdelaním s maturitou alebo vyšším/vysokoškolským vzdelaním) než mužov.

Obrázok 6: Vzdelanostná štruktúra obyvateľstva



Zdroj: SODB 2011

1.3 Hospodársky a ekonomický rozvoj obce

1.3.1 Pracovná sila

Podľa údajov z posledného sčítania v roku 2011 je z celkového počtu obyvateľov 564 **ekonomicky aktívnych** (v roku 2011 bolo 1168 obyvateľov v obci). Pracovná sila (ekonomicky aktívne obyvateľstvo – ďalej aj ako EAO) v obci tak predstavuje 48,28% obyvateľstva obce. Z nich až 421, teda bezmála 75%, dochádza do zamestnania mimo svojho bydliska. Medzi **odvetvia** s najvyšším počtom ekonomicky aktívnych osôb z obce patria (Tabuľka 10):

1. Verejná správa a obrana; povinné sociálne zabezpečenie.
2. Maloobchod okrem motorových vozidiel a motocyklov
3. Výroba strojov a zariadení.
4. Pestovanie plodín a chov zvierat, poľovníctvo a služby s tým súvisiace
5. Špecializované stavebné práce
6. Veľkoobchod
7. Výstavba budov
8. Vzdelávanie
9. Zdravotníctvo
10. Výroba výrobkov z gumených a plastových materiálov.

Tabuľka 10: Obyvateľstvo ekonomicky aktívne podľa pohlavia, dochádzky do zamestnania a odvetvia ekonomickej činnosti

Odvetvie ekonomickej činnosti	Ekonomicky aktívne osoby			
	muži	ženy	spolu	z toho dochádza do zamestnania
Pestovanie plodín a chov zvierat, poľovníctvo a služby súvisiace	25	6	31	18
Lesníctvo a ťažba dreva	5	1	6	3
Ťažba uhlia a lignitu	2	1	3	1
Dobývanie kovových rúd	0	1	1	0
Iná ťažba a dobývanie	6	0	6	6
Výroba potravín	4	7	11	9
Výroba textilu	0	2	2	1
Výroba odevov	3	7	10	4
Výroba kože a kožených výrobkov	2	2	4	4
Spracovanie dreva a výroba výrobkov z dreva a korku okrem nábytku; výroba predmetov zo slamy a prúteného materiálu	5	0	5	4
Výroba papiera a papierových výrobkov	0	1	1	0
Výroba koksu a rafinovaných ropných produktov	0	1	1	1
Výroba výrobkov z gumených a plastových	5	12	17	12
Výroba ostatných nekovových minerálnych výrobkov	3	0	3	3
Výroba a spracovanie kovov	3	0	3	1
Výroba kovových konštrukcií okrem strojov a zariadení	10	3	13	10
Výroba počítačových, elektronických a optických výrobkov	6	5	11	7
Výroba elektrických zariadení	2	1	3	2
Výroba strojov a zariadení i. n.	24	12	36	33
Výroba motorových vozidiel, návesov a prívesov	5	3	8	5
Výroba nábytku	2	0	2	1
Iná výroba	1	0	1	0
Oprava a inštalácia strojov a prístrojov	6	0	6	6
Dodávka elektriny, plynu, pary a studeného vzduchu	3	1	4	1
Zber, úprava a dodávka vody	4	2	6	5
Zber, spracúvanie a likvidácia odpadov; recyklácia materiálov	1	0	1	1
Výstavba budov	18	4	22	18
Inžinierske stavby	5	1	6	5
Špecializované stavebné práce	19	5	24	17
Veľkoobchod a maloobchod a oprava motorových vozidiel a motocyklov	7	2	9	8
Veľkoobchod, okrem motorových vozidiel a motocyklov	15	9	24	16
Maloobchod okrem motorových vozidiel a motocyklov	20	20	40	30
Pozemná doprava a doprava potrubím	14	2	16	14
Skladové a pomocné činnosti v doprave	6	3	9	8
Poštové služby a služby kuriérov	0	1	1	1
Ubytovanie	1	3	4	3
Činnosti reštaurácií a pohostinstiev	8	7	15	13
Telekomunikácie	3	1	4	2

Program hospodárskeho a sociálneho rozvoja obce Teplička

Počítačové programovanie, poradenstvo a súvisiace služby	1	2	3	3
Informačné služby	0	1	1	1
Finančné služby, okrem poistenia a dôchodkového zabezpečenia	0	2	2	2
Poistenie, zaistenie a dôchodkové zabezpečenie okrem povinného sociálneho poistenia	1	1	2	2
Činnosti v oblasti nehnuteľností	2	3	5	5
Právne a účtovnícke činnosti	1	1	2	2
Vedenie firiem; poradenstvo v oblasti riadenia	0	1	1	0
Architektonické a inžinierske činnosti; technické testovanie a analýzy	5	0	5	5
Reklama a prieskum trhu	1	1	2	1
Ostatné odborné, vedecké a technické činnosti	0	1	1	1
Činnosti cestovných agentúr, rezervačné služby cestovných kancelárií a súvisiace činnosti	1	1	2	2
Bezpečnostné a pátracie služby	0	1	1	0
Administratívne, pomocné kancelárske a iné obchodné pomocné činnosti	1	1	2	2
Verejná správa a obrana; povinné sociálne zabezpečenie	20	25	45	35
Vzdelávanie	5	18	23	18
Zdravotníctvo	4	13	17	17
Starostlivosť v pobytových zariadeniach (rezidenčná starostlivosť)	2	6	8	7
Sociálna práca bez ubytovania	3	1	4	4
Tvorivé, umelecké a zábavné činnosti	1	0	1	1
Činnosti knižníc, archívov, múzeí a ostatných kultúrnych zariadení	0	1	1	1
Športové, zábavné a rekreačné činnosti	2	0	2	2
Činnosti členských organizácií	3	2	5	3
Ostatné osobné služby	1	4	5	5
Zamestnávateľ v zahraničí	1	0	1	1
Nezistené	23	31	54	28
Spolu	321	243	564	421

Zdroj: SODB 2011

Obec Teplička je závislá od migrácie za prácou aj vzdelaním do mestských aglomerácií.

Najviac obyvateľov dochádza za prácou do blízkeho okresného mesta Spišská Nová Ves, ďalej tiež do Levoče, do Košíc a do Bratislavy.

Naopak, najmä z okresného mesta Spišská Nová Ves, resp. ďalších okolitých obcí dochádzalo do Tepličky (SODB, 2011) kvôli zamestnaniu 15 ekonomicky aktívnych osôb.

Celkovo tak k uvedenému obdobiu odchádzalo za prácou a štúdiom z obce Teplička v rámci okresu 224 ľudí, mimo okresu 40 a do zahraničia 37 ľudí.

Detailnejšie informácie o odchádzke a dochádzke obyvateľstva do zamestnania a škôl sú obsahom Tabuľka 11 a Tabuľka 12.

Tabuľka 11: Bývajúcce obyvateľstvo odchádzajúce do zamestnania a škôl podľa pohlavia a podľa obce odchádzky a obce dochádzky

	EAO			Žiaci a študenti				Odchádza spolu
	muži	ženy	spolu	spolu	žiaci ZŠ	študenti SŠ	študenti VŠ	
Obec odchádzky obec dochádzky								
(z) OKRES SNV								
Úhrn odchádzajúcich v okrese	7 971	6 028	13 999	6 587	1 992	1 931	2 664	20 586
v tom: odchádzajúci v rámci okresu	3 524	3 247	6 771	3 177	1 727	1 319	131	9 948
odchádzajúci do iných okresov SR	2 829	1 531	4 360	3 035	182	594	2 259	7 395
(z) TEPLIČKA								
Spišská Nová Ves	103	97	200	137	91	41	5	337
ostatné obce v okrese	14	10	24	0	0	0	0	24
odchádzajúci v rámci okresu spolu	117	107	224	137	91	41	5	361
Bratislava	4	6	10	4	0	0	4	14
Košice	3	1	4	14	0	0	14	18
Levoča	1	2	3	8	0	8	0	11
ostatné obce mimo okres	17	6	23	16	1	0	15	39
odchádzajúci do iných okresov spolu	25	15	40	42	1	8	33	82
odchádzajúci do zahraničia	21	16	37	3	0	0	3	40
Úhrn odchádzajúcich za obec	163	138	301	182	92	49	41	483

Zdroj: SODB 2011

Tabuľka 12: Bývajúcce obyvateľstvo dochádzajúce do zamestnania a škôl podľa pohlavia a podľa obce dochádzky a obce odchádzky

	EAO			Žiaci a študenti				Dochádza spolu
	muži	ženy	spolu	spolu	žiaci ZŠ	študenti SŠ	študenti VŠ	
Obec dochádzky obec odchádzky								
(do) OKRES SNV								
Úhrn dochádzajúcich v okrese	5 453	4 652	10 105	4 472	2 116	2 151	205	14 577
v tom: dochádzajúci v rámci okresu	3 524	3 247	6 771	3 177	1 727	1 319	131	9 948
dochádzajúci z iných okresov SR	1 929	1 405	3 334	1 295	389	832	74	4 629
(do) SPIŠSKÁ NOVÁ VES								
(z) Teplička	103	97	200	137	91	41	5	137
(do) TEPLIČKA								
Spišská Nová Ves	4	6	10	0	0	0	0	0
ostatné obce v okrese	1	4	5	0	0	0	0	0
dochádzajúci v rámci okresu spolu	5	10	15	0	0	0	0	0
Úhrn dochádzajúcich za obec	5	10	15	0	0	0	0	0

Zdroj: SODB 2011

Osôb ekonomicky aktívnych je spolu v obci 564, z toho **23% nezamestnaných**. Nezamestnanosť v obci je porovnateľná s priemerom v košickom kraji a o cca 7% vyššia ako v SR.

Tabuľka 13: Štruktúra obyvateľstva podľa ekonomickej aktivity - Časť 1

	Osoby ekonomicke aktívne						Osoby na rodičovskej dovolenke	Nepracujúci dôchodcovia
	Spolu	z toho				vypomáhajúci (neplatení) členovia domácností v rodinných podnikoch		
		osoby na materskej dovolenke	pracujúci dôchodcovia	nezamestnaní	nezamestnaní (v %)			
Teplička	564	3	12	130	23,05	15	15	210
Okres SNV	45 123	448	1 429	11 928	26,43	709	2 203	16 321
KSK	366 050	3 580	13 130	87 005	23,77	2 717	15 556	144 948
SR	2 630 052	26 478	100 273	443 085	16,85	9 182	118 348	1 063 760

Zdroj: SODB 2011

Tabuľka 14: Štruktúra obyvateľstva podľa ekonomickej aktivity - Časť 2

	Ostatní nezávislí	Osoby závislé				Ostatní závislí, nezistení	Úhrn obyvateľstva	Narodení v obci bydliska	
		spolu	v tom					spolu	%
			deti do 16 rokov	študenti stredných škôl	študenti VŠ				
Teplička	6	336	237	57	42	35	1 167	669	57,3
Okres SNV	610	28 042	21 320	3 785	2 937	5 294	97 593	58 182	59,6
KSK	4 921	197 775	147 587	28 759	21 429	62 473	791 723	365 256	46,1
SR	38 984	1 260 197	887 444	220 111	152 642	285 695	5 397 036	2 631 922	48,8

Zdroj: SODB 2011

Počet evidovaných uchádzačov o zamestnanie (ďalej aj EUoZ) z obce za posledných 5 rokov striedavo rastie a klesá. Za rok 2015 je na úrovni takmer 8% (91 obyvateľov) z celkového počtu obyvateľov obce v roku 2015.

Podiel žien medzi evidovanými uchádzačmi o zamestnanie z obce je 50% za rok 2015 a je za posledné roky rovnaký.

Tabuľka 15: Počet evidovaných uchádzačov o zamestnanie spolu

	2011	2012	2013	2014	2015
Okres Spišská Nová Ves	9 300	9 735	9 852	8 611	8 156
Teplička	105	108	99	86	91
% zo všetkých obyvateľov obce	8,99%	9,25%	8,52%	7,45%	7,95%

Zdroj: ŠÚ SR

Tabuľka 16: Počet evidovaných uchádzačiek o zamestnanie

	2011	2012	2013	2014	2015
Okres Spišská Nová Ves	4 197	4 403	4 363	4 005	3 822
Teplička	51	52	44	45	46
% zo všetkých žien v obci	8,59%	8,77%	7,45%	7,71%	8%
% podiel žien z celkového počtu EUoZ	50,86%	50,81%	50,86%	50,56%	50,26%

Zdroj: ŠÚ SR

Počet poberateľov dávok v hmotnej núdzi z obce Teplička za obdobie posledných piatich rokov (2011 – 2015) **klesá**, ako aj **klesá vyplatená suma dávok v hmotnej núdzi**. **Kým v roku 2011 to bola suma 49 350 EUR, v roku 2015 - 36 496 EUR.**

Ukazovateľ **podielu osôb v hmotnej núdzi** z počtu obyvateľov (Tabuľka 17) je v Tepličke nižší (7,26%) ako v okrese a v kraji, ale vyšší ako na Slovensku (4,53%).

Tabuľka 17: Dávky v hmotnej núdzi za obdobie rokov 2011 – 2015

za daný rok	2011	2012	2013	2014	2015
Priemerný počet poberateľov dávok v hmotnej núdzi	38	42	43	36	25
Priemerný počet posudzovaných osôb	100	107	101	72	59
Priemerná mesačná vyplatená suma dávok v hmotnej núdzi	4 113	4 784	4 412	3 472	3 041
za december	2011	2012	2013	2014	2015
Počet poberateľov dávok v hmotnej núdzi	37	40	42	31	25
Počet posudzovaných osôb	94	104	89	63	58
Vyplatená suma dávok v hmotnej núdzi	3 849,81	4 779,94	3 925,8	3 004,24	2 755,00
celkom za daný rok	2011	2012	2013	2014	2015
Počet poberateľov dávok v hmotnej núdzi celkom	452	508	518	432	303
Počet posudzovaných osôb za rok celkom	1 195	1 278	1 217	861	703
Vyplatená suma dávok v hmotnej núdzi celkom	49 358	57 411	52 943	41 660	36 496

Zdroj: Ústredie práce, sociálnych vecí a rodiny – Oddelenie štatistik a zberu údajov, 2016

Tabuľka 18: Dávky v hmotnej núdzi, december 2015 – porovnanie

	Počet poberateľov so spoločne posudzovanými osobami	Počet obyvateľov k 31.12.2015	Podiel osôb v hmotnej núdzi z počtu obyvateľov
Teplička	83	1 144	7,26%
Spišská Nová Ves (okres)	9 608	98 869	9,72%
Košický kraj	67 713	795 565	8,51%
Slovenská republika	245 529	5 421 349	4,53%

Zdroj: Ústredie práce, sociálnych vecí a rodiny – Štatistiky 2015; www.upsvar.sk

1.3.2 Podnikateľské prostredie

K 31.12.2014 bolo na území obce registrovaných **99 podnikateľských subjektov**. Z toho je 77 živnostníkov a 7mi samostatne hospodáriaci roľníci (SHR). Právnických osôb (PO) je na území obce spolu 15, z toho 7 je štatisticky evidovaných neziskových subjektov, avšak nie všetky sú aktívne.

Počet živnostníkov od roku 2010 narástol o 7 a počet právnických osôb sa zvýšil spolu o 5 (z toho 3 ziskové PO).

Tabuľka 19: Ekonomicky aktívne obyvateľstvo podľa postavenia v zamestnaní

	Zamestnanci	Podnikatelia	Členovia družstiev	Vypomáhajúci (neplatení) členovia domácností v rodinných podnikoch	Ostatní nezistení	EAO spolu
Spolu	363	77	1	15	108	564
Muži	204	56	1	6	54	321
Ženy	159	21	0	9	54	243

Zdroj: SODB 2011

Tabuľka 20: Fyzické osoby – podnikatelia podľa právnych foriem, k 31.12.

	2010	2011	2012	2013	2014
Živnostníci	70	77	76	76	77
Slobodné povolania	0	0	0	0	0
Samostatne hospodáriaci roľníci	5	6	6	7	7
Spolu	75	83	82	83	84

Zdroj: ŠÚ SR

Tabuľka 21: Právnické osoby, k 31.12.

	2010	2011	2012	2013	2014
Právnické osoby ziskové	5	5	5	6	8
Právnické osoby neziskové	5	6	6	7	7
Spolu	10	11	11	13	15

Zdroj: ŠÚ SR

Obec Teplička neplní žiadnu priemyselnú výrobnú funkciu, má najmä **poľnohospodársky charakter**. Z hľadiska štruktúry pôdneho fondu má najväčšie zastúpenie **poľnohospodárska pôda – až takmer 62%, z toho orná pôda cca 45%**. Takmer **54%** pokrývajú územie obce **trvalo trávnaté porasty**.

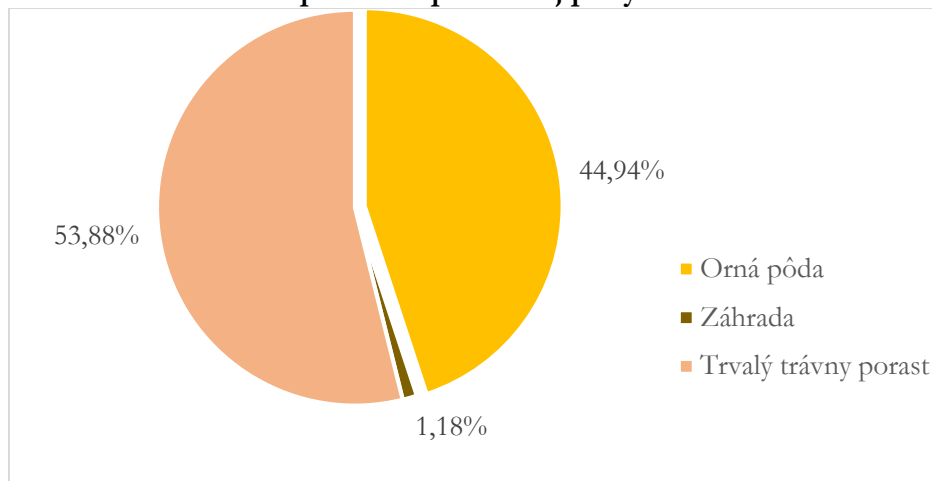
Z nepoľnohospodárskej pôdy (spolu 38%) **viac ako 76 % tvoria lesy**.

Tabuľka 22: Štruktúra pôdneho fondu (v m² a %)

Poľnohospodárska pôda – spolu	4 794 632	61,99%
Orná pôda	2 154 755	44,94%
Chmeľnica	0	
Vinica	0	
Záhrada	56 783	1,18%
Ovocný sad	0	
Trvalý trávny porast	2 583 094	53,88%
Nepoľnohospodárska pôda – spolu	2 940 479	38,01%
Lesný pozemok	2 254 875	76,69%
Vodná plocha	19 176	0,65%
Zastavaná plocha a nádvorie	489 064	16,63%
Ostatná plocha	177 364	6,03%

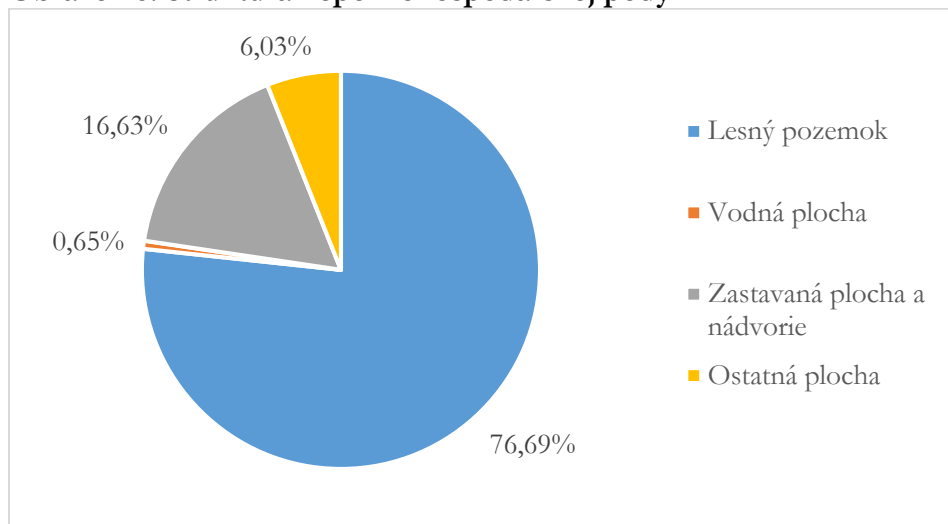
Zdroj: ŠÚ SR

Obrázok 7: Štruktúra poľnohospodárskej pôdy



Zdroj: ŠÚ SR

Obrázok 8: Štruktúra nepoľnohospodárskej pôdy



Zdroj: ŠÚ SR

Poľnohospodárstvo bolo v minulosti hlavnou obživou obyvateľov obce a pôda v súkromnom vlastníctve aj v súčasnosti je veľkým potenciálom pre rozvoj poľnohospodárstva, farmárstva. Ľudia z obce vlastnia takmer 700 ha poľnohospodárskej pôdy, ktorú však obhospodaruje poľnohospodárske družstvo Čingov v Smižanoch. Časť pozemkov, ktoré využíva poľnohospodárske družstvo a Lesná spoločnosť Urbariát vlastní aj **Obec Teplička** v celkovej rozlohe spolu **158 812,61 m², t.j. cca 16 ha pôdy** v k.ú.:

- Teplička 136 702 m²
- Šafárka 7672,83 m²
- Hnilčík 5388,48 m²
- Markušovce 8638,79 m²
- Spišská Nová Ves 410,51 m²

V obci v súčasnosti pôsobí Poľnohospodárske družstvo „Čingov“ Smižany s chovom dobytky, ktoré sa zlúčilo s bývalým samostatným družstvom JRD Teplička nad Hornádom (1974), avšak nezamestnáva ľudí priamo z obce.

V nedávnej minulosti (okolo roku 2000) PD Čingov choval aj kone šľachtiteľského plemena. V súčasnosti už tento chov neexistuje. Časť pôdy obhospodarujú samostatne hospodáriaci roľníci (7, vid'. Tab. č 20). Projekt pozemkových úprav nebol pre k.ú. Teplička realizovaný a v najbližších rokoch, pozemkové úpravy nie sú plánované.

Lesné hospodárstvo v katastri obce vykonáva **Lesná spoločnosť URBARIÁT a spol.** v Tepličke, ktorá hospodári na cca 600 ha lesa a pasienkov.

Menší podnikatelia v obci sa venujú predovšetkým službám a remeslám (vid'. Tabuľka 10).

Doposiaľ známe aktivity v obci nedávajú veľkú šancu pre výrazne zvyšovanie zamestnanosti v obci.

Obyvatelia budú aj naďalej (v plánovacom období 2016 - 2022) **vo veľkej miere odkázaní na pracovné príležitosti mimo obce.**

Jednou z príležitostí podpory rozvoja podnikania môže byť podnikanie samotnej Obce Teplička napr. zriadením sociálneho podniku so zameraním na farmárstvo, avšak Obec Teplička nevlastní majetok (pozemky), ktorý by mohla týmto spôsobom využívať a zvyšovať tak aj pracovné príležitosti v obci.

Obec Teplička iniciatívne využíva pre podporu rozvoja zamestnanosti dostupný **nástroj aktivačných prác** v spolupráci s Úradom práce sociálnych vecí a rodiny v Spišskej Novej Vsi a v súčasnosti takto zamestnáva 15 obyvateľov obce. Pre ďalší rozvoj, či podnikanie samotnej obce (napr. malý obecný podnik/obecná farma/sociálny podnik), resp. na podporu rozvoja podnikania obec Teplička nevlastní žiadne voľné pozemky ani budovy (okrem objektu KD vrátane obecného úradu, školy a škôlky, požiarnej zbrojnice, budovy OŠK i domu smútku, ako aj pozemky, ktoré obhospodaruje PD Čingov a Lesná spoločnosť Urbariát – vid'. uvedené vyššie).

Najvýznamnejším zamestnávateľom v obci je samospráva obce Teplička, ktorá zamestnáva spolu 13 zamestnancov. Ďalšími zamestnávateľmi sú potraviny, pohostinstvo a kaderníctvo.

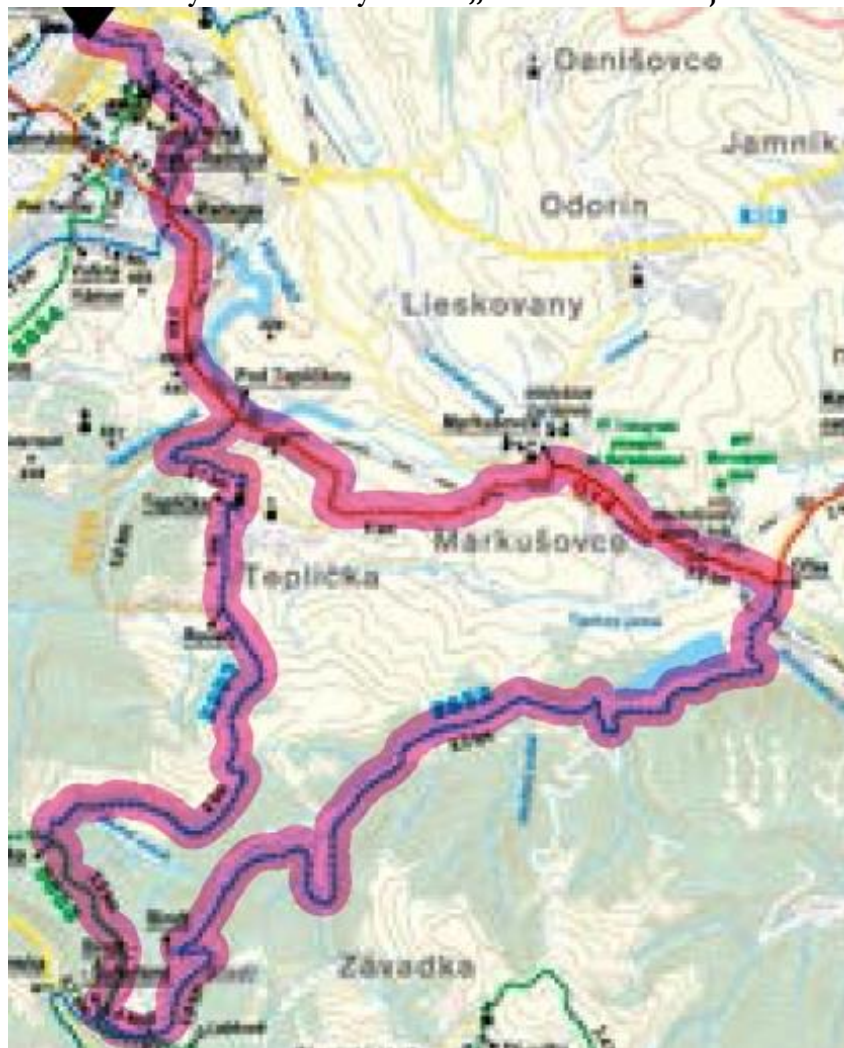
1.3.3 Potenciál pre rozvoj cestovného ruchu

Teplička je malebná, pomerne vysoko položená dedinka s krásnym výhľadom na Tatry, Levočské vrchy, Branisko, Spišsko - gemerské vrchy, Spišsky hrad, Baziliku na Levočskej hore, na celú Novoveskú kotlinu, okresné mestá Spišská Nová Ves a Levoča, ako aj na ďalších 14 obci v širokom okolí.

Pre krásne výhľady je okolie Tepličky vyhľadávaným turistickou i cykloturistickou lokalitou a v štádiu projektového zámeru je výstavba vyhladkovej veže – turistickej atrakcie ako súčasť turistických a cykloturistických trás.

Katastrom vedie značený **cykloturistický okruh „Zvrškom banskej železničky“** celkom v dĺžke 35 km a prechádza územím Pod Tepličkou, obcou Teplička a jej časťami Roveň a Šafárka (OOCR Slovenský raj & Spiš, 2013). Uvedený cykloturistický okruh je pre turistov vyznačený na exteriérovej cykloturistickej mape umiestnenej v obci v spolupráci s OOCR Slovenský raj & Spiš (2015).

Obrázok 9: Cykloturistický okruh „Zvrškom banskej železničky“



Zdroj: www.spis-region.sk

Juhozápadne od obce Teplička v nadmorskej výške 480 – 640 m n.m. medzi vrchom Ježova hora s výškou 664 m n.m. na severe a vrchom Čierna hora s výškou 703 m n.m. na juhu sa nachádza **Chatová osada Teplička**. Chatová osada s počtom chat cca 100 je prístupná zo štátnej cesty Spišská Nová Ves – Teplička, s odbočením v miestnej časti Pod Tepličkou, na lesnú asfaltovú cestu vedenú údolím Tepličského Brusníka v smere na Novú Štôľňu. Ďalšou prístupovou cestou do chatovej osady je udržiavaná poľná cesta z obce Teplička, ktorá prechádza chatovou osadou a

napája sa na uvedenú lesnú asfaltovú cestu zo smeru Pod Tepličkou. Prístup k jednotlivým chatám a k iným objektom je síce umožnený po účelových prístupových komunikáciách, tie sú však v zlom, až havarijnom stavebno-technickom stave.

V centre chatovej osady, pozdĺž pretekajúceho potoka, sa nachádzajú zanedbané a nevyužívané pozemky, ktoré v minulosti slúžili ako ihriská pre športový život v chatovej osade. V roku 2008 dala Obec Teplička vypracovať Štúdiu – Chatová osada Teplička – oddychový areál (Ing. Alojz Molek, inžiniersko - projekčná kancelária, Laborecká 24, Sp.Nová Ves) ako zámer využitia tohto priestoru pre rozvoj športového a kultúrneho života obyvateľov a návštevníkov chatovej osady a obce. Zámer obsahuje návrh vybudovania:

- **športovej plochy** s trávnatým povrchom pre futbal,
- **úpravy existujúceho (antukového) ihriska pre kolektívne športy** – volejbal, nohejbal, ale aj pre tenis,
- **sociálneho zázemia** a prevádzkovej budovy pre správu a organizovanie akcií,
- **dreveného pódia** pre kultúrne a spoločenské akcie,
- **oddychových zón** s lavičkami pre návštevníkov areálu,
- **jazierka**- vodnej plochy, ktorá zatraktívni celý areál a jeho využívanie
- **bufetu** pre zabezpečenie občerstvenia.

Štúdia bola aktualizovaná spracovaním mapových odkladov a návrhov v roku 2015 s návrhom dostavby už len 3 nových chatových objektov a s akceptáciou výstavby športových objektov a zariadení (Ing. Arch. František Papcún, Markušovská cesta 1, Sp.Nová Ves).

Predpokladom rozvoja chatovej osady je však rekonštrukcia prístupovej cesty v spolupráci s Mestom Spišská Nová Ves, Štátnymi lesmi SR a Chatovou osadou Teplička, o.z.

Jedinečnosťou a zaujímavosťou je v obci vybudovaná **Krížová cesta**, ako duchovná cesta a meditačná príležitosť pre všetkých – domácich obyvateľov i návštevníkov a turistov. Bola vybudovaná v bezprostrednej blízkosti dediny s využitím lokality starého opusteného lomu a blízkeho lesíka. Krížová cesta sa môže stať súčasťou ponuky náboženského/religiózneho turizmu.

Teplička bola v minulosti (50 roky minulého storočia) „**drevenou dedinou**“ s množstvom malebných dreveníc. V súčasnosti sa na území obce zachovala len jedna, ktorá aj pri schátralom stave stále slúži pre bývanie (skôr len príležitostné bývanie) jej majiteľov. **Drevenica** nie je pamiatkou, je to neusporiadaná nehnuteľnosť viacerých majiteľov a bez investovania do jej rekonštrukcie hrozí jej schátranie.

Teplička s prírodným a turistickým potenciálom, podmienkami a možnosťami rozvoja cykloturistiky a bežeckého lyžovania, oživenia športového a kultúrneho života v chatovej osade, využitím opustených domov ako ponuku pre chalupárenie, ako aj možnosťami

rozvoja poľnohospodárstva a farmárstva, je obcou so zaujímavými príležitosťami rozvoja vidieckeho turizmu.

1.3.4 Doprava, dopravná infraštruktúra a dopravné napojenie

Do obce a cez obec vedie cesta III. triedy č.53610 v zriaďovateľskej pôsobnosti KSK. Teplička je cestou III triedy spojená s okresným mestom Spišská Nová Ves vzdialenom len cca 5 km a je v súčasnosti dobrom stavebno-technickom stave.

Miestne komunikácie vo výmere viac ako 6000 m² spravuje a udržiava Obec Teplička z vlastných prostriedkov. Miestne komunikácie sú v zlom stavebno - technickom stave a je potrebná ich rekonštrukcia. V niektorých častiach obce je potrebné dobudovanie miestnych komunikácií a chodníkov. Bariérou novej výstavby miestnych komunikácií (v obci sú ešte aj poľné/nespevnené cesty) sú neusporiadané majetkové vzťahy k pozemkom.

Mimo obecnú verejnú dopravu zabezpečuje prímestskou autobusovou dopravou spoločnosť eurobus, a.s., Košice, závod v Spišskej Novej Vsi. Podľa vyjadrení zástupcov obce, smeruje do a z obce dostatok spojov verejnej autobusovej dopravy (cca 20 spojov počas dňa), v obci sú 2 autobusové zastávky, v hornej časti dediny (cca 300 m od predchádzajúcej autobusovej zastávky) občania požadujú ešte jednu autobusovú zastávku, čo však technicky je ťažko realizovateľné.

Riešeným územím prechádza železničná trať so železničnou zastávkou.

Obec zrealizovala projekt zvislého dopravného značenia (2006), ktorý čiastočne riešil zvýšenie plynulosti a bezpečnosti dopravy avšak v obci stále platí bez dopravného značenia „prednosť v jazde sprava“.

Nedostatok parkovacích miest obec eviduje pri cintoríne s potrebou dobudovania cca 10tich parkovacích miest.

1.3.5 Zásobovanie energiami a príslušná infraštruktúra

Obec Teplička je plne elektrifikovaná s výstavbou trafostaníc a plynofikovaná (od rokov 1994 - 1998). Pre skvalitnenie televízneho signálu bola v obci postavená stavba televízneho prevádzčača (1995).

V obci je potrebná rekonštrukcia verejného osvetlenia s nižšou energetickou náročnosťou v spolupráci s prevádzkovateľom, ako aj dostavba verejného osvetlenia v chatovej osade. V obci je potrebná tiež rekonštrukcia miestneho rozhlasu.

1.4 Bývanie, občianska vybavenosť a služby

1.4.1 Bývanie

Obec Teplička je charakteristická zástavbou rodinných domov a je pre bývanie, vzhľadom na blízkosť okresného mesta Spišská Nová Ves, na čisté životné prostredie, ako aj na nádherné výhľady v okolí, zaujímavým miestom. V obci sa nenachádzajú žiadne obecné, či družstevné byty typu činžiakov. Z celkového počtu je 7,2% neobývaných bytov (nižšia hodnota ako za celý okres SNV – 9%).

Tabuľka 23: Byty podľa obývanosti a typu

Byty spolu	Obývané			Neobývané	S nezistenou obývanosťou
	Spolu	podľa typu			
		Rodinné	Bytové		
276	256	233	17	2	20

Zdroj: ŠÚ SR, SODB, 2011

43,4% obývaných bytov v Tepličke má 5 a viac obytných miestností a prevažuje rozloha bytov 40-80 m² (52%); 24% bytov má rozlohu väčšiu ako 100 m².

Podľa typu kúrenia prevláda ústredné lokálne (63%) vykurovanie plynom(79%); takmer 14% obývaných bytov podľa údajov SODB z roku 2011 využíva na vykurovanie pevné palivo.³

Tabuľka 24: Byty spolu podľa obdobia výstavby

Obdobie výstavby	do roku 1945	1946 - 1990	1991 - 2000	2001 a neskôr	nezistené
Počet bytov	33	182	19	14	26

Zdroj: ŠÚ SR

Najviac bytov (v rodinných domoch) bolo vybudovaných v období rokov 1946 – 1990 (viac ako 66,4%), pričom v obdobiach rokov 1946-1960, 1961-1970, 1971-1980, 1981-1990 prebiehala výstavba takmer rovnakým tempom (v priemere bolo v každom z týchto období vystavaných 15% všetkých bytov). 7% bytov bolo postavených v rokoch 1991 – 2000, po tomto období výstavba napredovala ešte o niečo pomalším tempom.

Obec Teplička pripravuje projektovú dokumentáciu pre IBV pre cca 30 rodinných domov v lokalite Obraz. Investorom môže byť samotná obec, ako aj obec je prístupná riešiť rozvoj bývania prostredníctvom developera. Problémom v navrhovanej lokalite je riešenie prístupovej cesty z dôvodu neusporiadaných majetkových vzťahov k pozemkom.

V obci je lokalita osídlená rómskym obyvateľstvom. V 6tich domoch so súpisným číslom býva v súčasnosti 112 Rómov (cca 20 ich žije v zahraničí), medzi ktorými je viac obyvateľov vo veku 14 – 18 ročných a je predpoklad, že si v obci založia v krátkom čase rodiny s potrebou riešenia

³ Zdroj: ŠÚ SR – Základné údaje zo Sčítania obyvateľov, domov a bytov 2011 – Byty v SR, krajoch, okresoch a obciach

bývania. Lokalita je síce napojená na vodovod, obyvatelia osady však nie sú napojení prípojkami. V osade, tak ako v celej obci nie je kanalizácia, vyskytujú sa tu bežne suché WC (latríny). Osada je pomerne čistá, jej obyvatelia platia za odvoz odpadov.

1.4.2 Školstvo a školská infraštruktúra

V obci Teplička sa nachádza jedna materská škola a jedna základná škola s ročníkmi 1 – 4, obe v zriaďovateľskej pôsobnosti obce.

Vývoj počtu žiakov v MŠ s dvomi pedagogickými pracovníkmi (k 31.12.2014) znázorňuje Tabuľka 25. V súčasnosti (jún 2016) MŠ navštevuje 21 detí.

Tabuľka 25: Vývoj počtu žiakov MŠ

Rok	2010	2011	2012	2013	2014	2016
Počet žiakov	23	19	16	20	18	21

Zdroj: ŠÚ SR

V obci Teplička sa nachádza Základná škola 1.-4. ročník, s dvomi triedami a 3 učiteľmi (údaje k 31.12.2014). Do základnej školy sa pre školský rok 2016/2017 prihlásilo len 6 prvákov.

Tabuľka 26: Vývoj počtu žiakov ZŠ

Rok	2010	2011	2012	2013	2014
Počet žiakov	17	15	15	18	18

Zdroj: ŠÚ SR

Pri tomto počte žiakov je reálny predpoklad zániku malo triednej základnej školy, naopak obec chce zvyšovať kapacitu MŠ o jednu triedu aj keď demografia 0 – 14 ročných detí klesá. Obec má zámer ponúkať služby MŠ v čistom vidieckom prostredí pre mestské deti zo Spišskej Novej Vsi, kde sú MŠ kapacitou naplnené až preplnené s prevádzkou škôlky od 6,00 hod. až do 18,00 hod. s vyšším štandardom výchovno – vzdelávacieho procesu. Pre naplnenie zámeru bude potrebný prieskum a reálny podnikateľský zámer.

Školské objekty je potrebné rekonštruovať a zatepliť s cieľom zníženia energetickej náročnosti prevádzky budov avšak v súlade s vyššie uvedenými zámermi.

1.4.3 Sociálne služby a zdravotná starostlivosť

V obci sa nachádza pracovisko Detského domova so sídlom v Spišských Vlachoch v zriaďovateľskej pôsobnosti Košického samosprávneho kraja. V súčasnosti je v domove umiestnených cca 10 detí.

V Tepličke sa nenachádza žiadne iné pobytové sociálne zariadenie. Vzhľadom na dosť výrazné starnutie obyvateľov Tepličky je potrebné uvažovať aspoň so zavedením terénnych ambulatných sociálnych služieb, ako opatrovateľská služba, prepravná služba, či napr. aj denný stacionár

v priestoroch budovy neperspektívnej základnej školy 1-4. ročník. V súčasnosti seniori obce využívajú službu – varenie obedov v MŠ (cca 40 obedov pre seniorov).

S rastúcim počtom seniorov v obci je potrebné zvažovať aj podporu klubových a komunitných činností (zachovanie tradícií, folklóru, zručností starých mám a otcov), aktívne sú najmä ženy.

V obci nie je žiadne zdravotnícke zariadenie, ani lekárň. Sociálne pobytové, či iné sociálne služby a služby zdravotníckej starostlivosti využívajú obyvatelia obce v blízkom okresnom meste Spišská Nová Ves.

1.4.4 Ďalšia občianska vybavenosť

V obci sa nachádzajú potraviny, pohostinstvo, kaderníctvo.

Súčasťou občianskeho vybavenia je aj cintorín, ktorý svojou kapacitou postačuje (rozšírenie územia bude potrebné až v dlhodobejšom horizonte 10tich a viac rokov) a Dom smútku daný do prevádzky v roku 2003 a je už potrebná jeho väčšia oprava. Pri cintoríne chýba cca 10 parkovacích miest.

1.4.5 Kultúra, šport, voľný čas a infraštruktúra

1.4.5.1 Kultúra a kultúrna infraštruktúra

Dominantou obce je kultúrno – historická pamiatka rímsko - katolícky, pôvodne gotický kostol Narodenia Panny Márie postavený v 14. storočí, ktorý je majetkom cirkvi. Kostol bol v roku 1775 zbarokizovaný. Kostol je ohradený múrom. Zvony v kostole sú gotické z roku 1482 a z roku 1492. Na stenách kostola sú nástenné maľby (na klenbách) z roku 1906. Koncom 90tych rokov minulého storočia boli na kostole vykonané viaceré rekonštrukčné práce aj samotnými občanmi obce, pretože cirkevný život je súčasťou verejného kultúrneho, spoločenského, verejného života obyvateľov obce.

V obci je Kultúrny dom, postavený v rokoch 1969 – 1974, rekonštruovaný v rokoch 1994 – 1998 a postupne v interiéroch vybavený. Rekonštruovaná a modernizovaná je malá sála, obec má zámer rekonštruovať veľkú sálu KD. V objekte kultúrneho domu je obecná knižnica, schádzajú sa tu mladí pri rôznych udalostiach a sídli v ňom aj obecný úrad Teplička. V nedávnej minulosti v obci pôsobil Klub mladých a je zámerom obce obnoviť jeho činnosť. V súčasnosti v obci aktívne pracuje organizovaná Detská tvorivá skupina (30 – 40 detí) pod vedením Mgr. Tatiana Hamračková (pedagóg), ktorá pripravuje zaujímavé produkty a udalosti v rámci kultúrneho života obce.

Tabuľka 27: Verejné knižnice

	1996	2006	2014
Počet knižníc vrátane pobočiek	1	1	1
Počet knižničných jednotiek	4 120	3 436	2 816
Počet používateľov	128	120	70

Zdroj: ŠÚ SR

V priestore pri kultúrnom dome je zriadený a využívaný amfiteáter s hľadiskom využívaný na rôzne kultúrne udalosti a vystúpenia v obci, a môže byť využívaný aj ako letné kino a to nie len pre ľudí z obce.

Súčasťou tohto priestoru je aj vybudovaná **Izba ľudových tradícií**, ktorá však nie je dokončená. V minulosti pôsobilo v obci ochotnícke divadlo, pokračovaním tejto tradície sú aktivity Detskej tvorivej skupiny.

Zámerom je vymedzenie a vybudovanie centrálnej obecnej zóny (malého námestia) okolo KD a kostola. V súčasnosti je vypracovaná štúdia centra obce.

V Tepličke sú organizované viaceré kultúrne a spoločenské podujatia, tradičné cez sviatky Vianoce a Fašiangy, v obci pôsobí folklórna skupina Tepličan.

Kultúrnou a spoločenskou udalosťou s nad obecným, regionálnym významom sú každoročne organizovaný **Tepličský Juniáles** s návštevnosťou cca 1000 návštevníkov.

1.4.5.2 Šport a športová infraštruktúra

V obci aktívne a dlhé roky pôsobí Obecný športový klub (1948) s futbalovým mužstvom a rozvíjaním tohto športu na futbalovom ihrisku, kde je zámer obce modernizovať budovu Obecného športového klubu a sociálne zázemie pre hráčov. Zaujímavosťou sú organizované futbalové zápasy medzi Tepličkami na Slovensku a konajú sa vždy v inej Tepličke (Teplička, Teplička n/Váhom, Liptovská Teplička, Tepličky pri Hlohovci).

Obec má postavené multifunkčné ihrisko vrátane detského ihriska, ktorého plocha nepostačuje a je potrebné ju rozšíriť. Zámerom je v zime využívať multifunkčné ihrisko ako ľadovú plochu - prírodné klzisko (pokračovanie tradície hokeja v obci). Pre tieto aktivity obec má už vypracovanú projektovú dokumentáciu.

Súčasťou rozvoja kultúry a športu je vrátenie aktivít aj do chatovej osady Teplička, čo môže výrazne prispieť k návštevnosti obce i rozvoju podnikania v službách cestovného ruchu.

1.4.6 Bezpečnosť obyvateľov

Obec Teplička patrí do kompetencií Obvodného oddelenia Policajného zboru Spišská Nová Ves patriace pod Okresné riaditeľstvo PZ v Spišskej Novej Vsi. Činnosť polície je zameraná na ochranu

poriadku, boj proti trestnej činnosti, odhaľovanie a objasňovanie priestupkov a činov. V Tepličke sa nevyskytujú vážnejšie prípady narušania verejného poriadku. Za posledné obdobie boli prípady schádzania sa skupín mladých ľudí (nie z Tepličky) pri Dome smútku, ktorí svojim správaním pod vplyvom alkoholu rušili verejný poriadok a nočný kľud. Tieto situácie zatiaľ obec rieši svojomocne. Prevenciou je zámer obce osadiť kamery jak na cintoríne, tak aj v iných častiach obce a to najmä pri kostole, pri škole, pri kultúrnom dome. Súčasťou prevencie i zvyšovania bezpečnosti je verejné osvetlenie, ktorého rekonštrukcia a dobudovanie v časti chatovej osady je v pláne aktivít obce na najbližšie obdobie.

Nástrojom výchovy a osvetly v oblasti prevencie kriminality v území obce môžu byť aj komunitné činnosti, výchovno - vzdelávacie aktivity v spolupráci s policajnými zložkami.

Súčasťou bezpečnosti je v obci aj protipožiarna ochrana. Obec Teplička spadá pod Okresné riaditeľstvo HaZZ v Spišskej Novej Vsi. V obci aktívne pôsobí Dobrovoľný hasičský zbor (účasť na mnohých sút'ažiach) s cca 50 členmi so sídlom v budove Požiarnej zbrojnice, ktorú je potrebné rekonštruovať a modernizovať jej technické vybavenie.

Mimoriadne udalosti rieši obec cez Okresný úrad, odbor krízového riadenia – cez zasadanie krízového štábu, podávanie hlásení hasičom a ďalším zložkám pre ochranu bezpečnosti. Obec pri riešení dopadov a dôsledkov vznikajúcich pri mimoriadnych udalostiach na majetku obce a obyvateľov úzko spolupracuje s miestnymi podnikateľmi a obyvateľmi, ktorých okamžite informuje o vzniknutej situácii prostredníctvom obecného rozhlasu, a s ktorými rieši následné provízórne zabezpečenia/opatrenia na odvrátenie, či zmiernenie škôd vplyvom mimoriadnych udalostí.

Obec má vypracovaný **Plán ochrany obyvateľov obce**, v ktorom je riešené monitorovanie územia, varovanie a vyzoomenie osôb, evakuácia a ukrytie osôb, regulácia pohybu osôb a dopravy, predlekárska pomoc a neodkladná starostlivosť, individuálna ochrana a hygienická očista osôb, dekontaminácia terénu, budov a materiálu, likvidácia úniku nebezpečných látok a zamedzovanie ich šírenia, regulácia spotreby potravín, veterinárne opatrenia a zabezpečenie záchranných prác.

Pre prípad vzniku mimoriadnej udalosti (živeľnej pohromy) typu povodeň v zmysle zákona č.7/2010 Z. z o ochrane pred povodňami má obec vypracovaný **Povodňový plán záchranných prác** v súlade s Vyhláškou MŽP SR č.261/2010 Z. z. Na včasné podanie informácie o mimoriadnej udalosti využíva obec obecný rozhlas.

Obec Teplička – časť obce Pod Tepličkou v minulosti bola **ohrozovaná banskými vodami**.

1.5 Životné prostredie

1.5.1 Zložky životného prostredia

1.5.1.1 Voda a vodné hospodárstvo

Obec Teplička je **zásobovaná podzemnými zdrojmi pitnej vody** zachytenými v lokalitách Potôčky a Močiarky v k.ú. Tepličky vzdialené od 1,2 do 2,2 km od stredu obce. Pre všetky podzemné zdroje pitnej vody sú vyhlásené pásma hygienickej ochrany I.a II. stupňa.

Obec ma vlastný vodovod vo vyhovujúcom stave, ktorý v súčasnosti spravuje spoločnosť AQUA Spiš s.r.o, Sp.Nová Ves.

Perspektívne však obec potrebuje, vzhľadom na kolísavú výdatnosť týchto prameňov, zachytiť a **vybudovať ďalší zdroj pitnej vody** z lokality Čierna Hora s výdatnosťou (v čase vrtu) 2,5 l/s.

Obec nemá vyriešenú likvidáciu odpadovej a dažďovej vody. V obci chýba kanalizácia a ČOV. Likvidácia odpadových vôd je riešená len čistením žump pri rodinných domoch, ako aj pri verejných budovách. Výstavba kanalizácie a ČOV je prioritou obce pre toto plánovacie obdobie 2016 – 2022 (2025) a programové obdobie EÚ 2014 – 2020 s možnosťou využitia externých zdrojov EÚ (Program IROP v rámci RIUS KSK, alebo Program KŽP).

Obec má pre výstavbu ČOV, ako aj pre odvádzanie dažďových vôd spracovanú projektovú dokumentáciu i stavebné povolenie, v súčasnosti obec vypracováva príslušnú dokumentáciu i povolenia pre kanalizáciu.

1.5.1.2 Ovzdušie

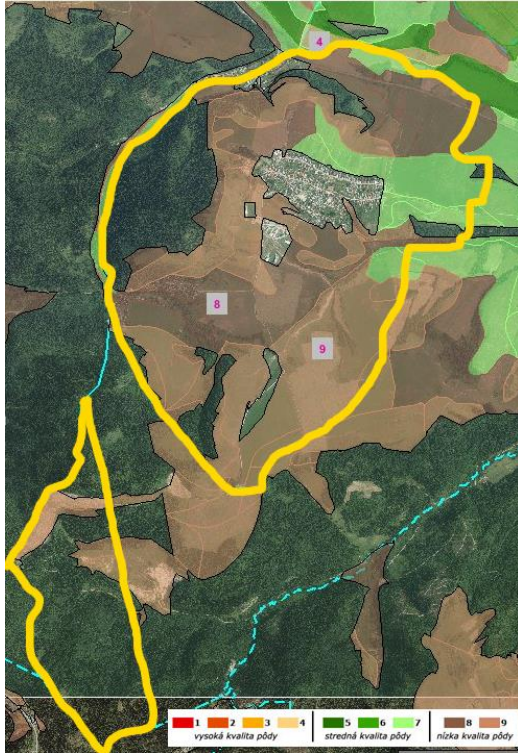
Z hľadiska ovzdušia sa jedná o čistú obec, nie sú v nej evidované žiadne stredné, ani veľké zdroje znečisťovania ovzdušia a obec je plne plynofikovaná.

1.5.1.3 Zeleň, pôda a ekologická stabilita

Vzhľadom na rozlohu obce je v obci nedostatok verejnej zelene, chýbajú väčšie, parkovo upravené plochy. Základ systému verejnej zelene tvorí zeleň rodinných domov. V obci je potrebné sa zamerať na odbornú tvorbu zelene.

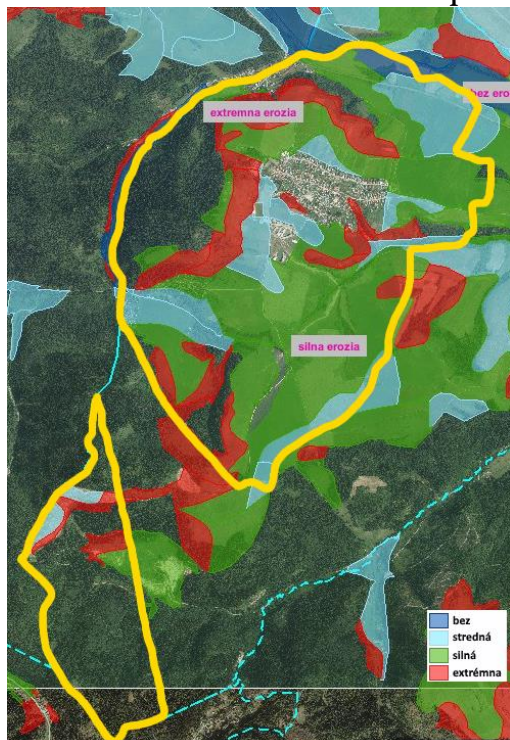
Katastrálne územie obce Teplička podľa analýzy súčasnej krajinej štruktúry je charakteristické pomerne vysokým podielom poľnohospodárskej pôdy – 62 % (Tabuľka 22). Obec je obklopená intenzívne využívaným poľnohospodárskym pôdnym fondom vo forme orná pôda (45%) a trávnaté porasty (54%). Kvalitu pôd znázorňuje Obrázok 10, z ktorého vyplýva, že v k.ú. Tepličky sa vyskytujú najmä pôdy nízkej kvality: Pôdy v k.ú. obce Teplička sú ohrozené najmä vodnou eróziou, nie sú, resp. len slabo sú ohrozované veternou eróziou – vid' Obrázok 11 a Obrázok 12.

Obrázok 10: Kvalita pôd v k.ú. Teplička



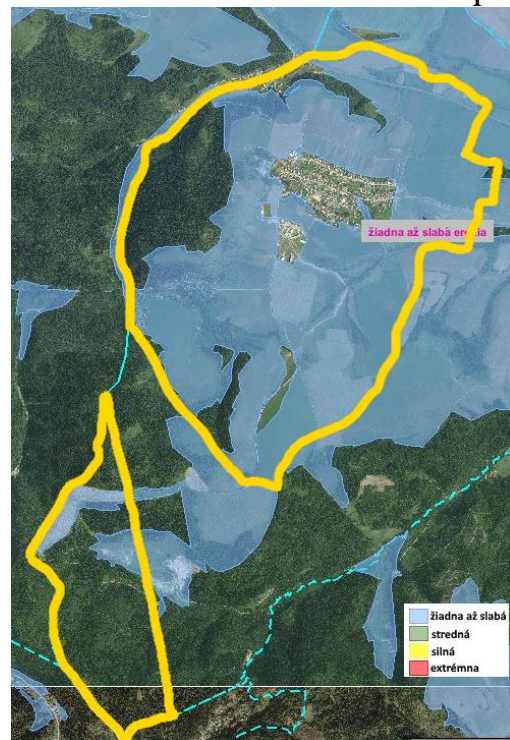
Zdroj: www.podnemapy.sk

Obrázok 11: Vodná erózia v k.ú. Teplička



Zdroj: www.podnemapy.sk

Obrázok 12: Veterná erózia v k.ú. Teplička



Zdroj: www.podnemapy.sk

Poľnohospodárska pôda hrá dôležitú úlohu pri určovaní **miery ekologickej stability katastrálneho územia obce Teplička**, ktorá bola pre potreby PRO vypočítaná na základe koeficientu ekologickej stability krajiny podľa Míchala (1982)⁴.

Koeficient ekologickej stability (KES) pre obec Teplička je 1,93. Územie s hodnotami KES > 1,00 je charakterizované ako takmer vyvážená krajina, v ktorej sú technické objekty relatívne v súlade so zachovanými prírodnými štruktúrami.

V katastrálnom území Tepličky nie je štátnou ochranou prírody vyhlásené žiadne územie, ktoré by predstavovalo územie a časti prírody s výraznými biologickými a estetickými prvkami prírody. Kataster obce je súčasťou **vyhláseného Chráneného vtáčieho územia NATURA 2000 - Volovské vrchy**, vyhlásené vyhláškou MŽP SR č. 196/2010 Z.z. , ktoré sa rozprestiera v okresoch Spišská Nová Ves vrátane obce Teplička, ďalej v okresoch Gelnica, Rožňava, Prešov, Košice I. a Košice – okolie.

1.5.2 Odpadové hospodárstvo

Obec Teplička zabezpečuje odpadové hospodárstvo a nakladanie s komunálnym odpadom podľa VZN obce Teplička č. 5/2006. V obci je zavedený separovaný zber odpadu. Odvoz odpadu zabezpečuje združenie SEZO Spiš prostredníctvom firmy Brantner Nova, s. r. o. na riadenú skládku Kúdelník II. – 2.etapa.

Obec Teplička je členom združenia SEZO – Spiš, ktorého cieľom bolo vytvoriť v regióne podmienky na prípravu a realizáciu separovaného zberu odpadov a zaviesť efektívny a trvalo udržateľný systém separovaného zberu. Združenie SEZO - Spiš tvorí 5 miest a 52 obcí regiónov Spišská Nová Ves, Krompachy, Gelnica.

Obec Teplička má vypracovaný a schválený Program odpadového hospodárstva (POH), ktorý mal platnosť do roku 2015 v súlade s Zákonom č. 223/2001 Z.z. o odpadoch v znení neskorších právnych predpisov. Nový POH plánuje obec vypracovať na základe schváleného krajského POH. Zložky triedeného odpadu:

1. Papier
2. Sklo
3. Plast – PET, HDPE/PE-HD, LDPE/PE-LD, PP, PS
4. Kov – Fe, Al

⁴Jedná sa o numerickú hodnotu, na základe ktorej je krajina zaradená do určitého stupňa ekologickej stability, ktorú Míchal (1992) definuje ako schopnosť ekologických systémov pretrvávajúť aj počas pôsobenia rušivého vplyvu, uchovávať a reprodukovat' svoje podstatné charakteristiky i v podmienkach narušania zvonku. Táto schopnosť sa prejavuje minimálnou zmenou počas pôsobenia rušivého vplyvu (rezistencia) alebo spontánnym návratom do východiskového stavu, resp. na pôvodnú vývojovú trajektóriu po prípadnej zmene (resiliencia).

5. Viacvrstvový kombinovaný materiál (TetraPack) – C/PAP

Komunálny odpad (KO) je vyvážený na riadenú skládku Kúdelník do Spišskej Novej Vsi. Dotriedňovanie KO sa uskutočňuje na dvoch zberných dvoroch v Spišskej Novej Vsi a v Spišských Vlachoch. Obec v súčasnosti rieši podmienky zberu a zhodnocovania biologicky rozložiteľného odpadu (BRO) v spolupráci s firmou Brantner Nova, s. r. o na Regionálnom centre BRO v Sp. Novej Vsi.

Tabuľka 28: Prehľad – množstvo odpadu v Tepličke v tonách

Druh odpadu/rok	Roky					
	2010	2011	2012	2013	2014	2015
Zmesový komunálny odpad	128,36	284,50	230,87	193,82	172,54	178,52
Papier	4,419	1,379	3,180	1,661	3,830	3,220
Sklo	18,040	8,460	11,740	9,973	9,970	9,000
Plasty	5,537	4,369	8,080	4,737	5,200	5,970,
Kovy	2,309	2,269	2,360	0,715	0,120	0,030
VKM	2,087	1,170	0,523	0,331	0,410	0,460

Zdroj: POH a OcÚ Teplička

POH do roku 2015 predpokladal, že celkové množstvo komunálneho odpadu na území obce sa v porovnaní s rokom 2011 zníži z 284,50 na 279,00 ton. Podľa Tab. 28 na základe údajov obce Teplička sa toto množstvo znížilo až na 178,00 ton v roku 2015. V roku 2011 bolo z obce vyvezených 47 veľkoobjemových kontajnerov KO, kým v roku 2015 len 25.

Poklesom množstva vyprodukovaného KO poklesli aj množstvá separovaných komodít, okrem plastov, ktorého vyseparované množstvo má mierne rastúci trend. K výraznému zníženiu celkovej produkcie KO v obci prispieva najmä skutočnosť, že mnohí obyvatelia s trvalým pobytom v obci migrujú za prácou do zahraničia, teda doma v tom čase nebývajú, ako aj fakt starnutia obyvateľstva v obci a starší občania menej spotrebujú a teda i produkujú menej KO.

V obci sa vyskytujú „čierne skládky“, najmä v okolí rómskej osady i v okolí chatovej osady. Zakúpením a osadením kontajnerov v CHO, ako aj vrecovým systémom separovania odpadov, sa situácia v čistote obce zlepšuje. Avšak potrebná je neustála kontrola, ako aj finančné prostriedky obce na odstraňovanie čiernych skládok.

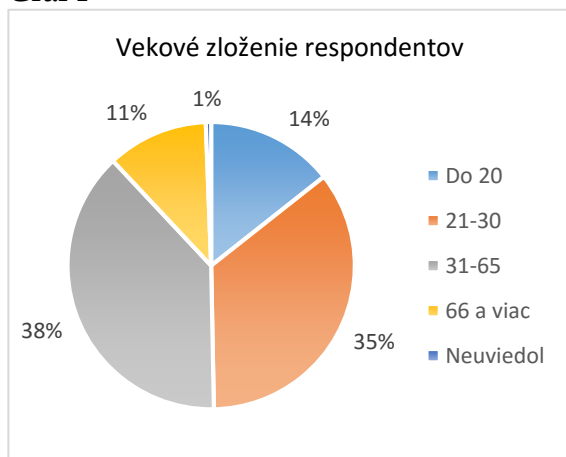
1.6 Vyhodnotenie dotazníkového prieskumu o rozvojových prioritách obce

Dôležitým vstupom pri tvorbe PRO na obdobie 2016-2022 boli aj podnety a spätná väzba z komunikácie s verejnosťou v obci Teplička na základe spracovaného dotazníka.

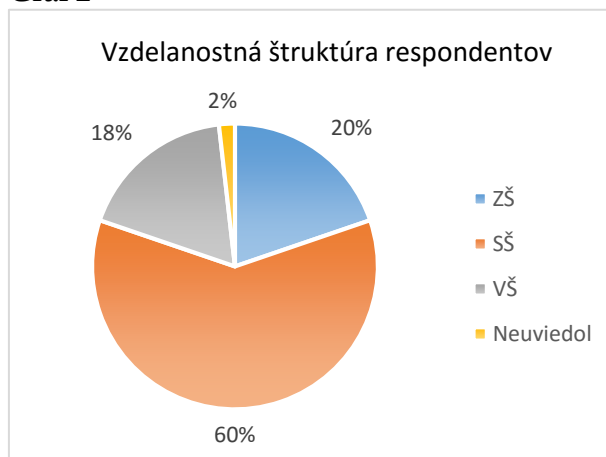
Obyvatelia si mohli vybrať maximálne 5 oblastí (z celkového počtu 31), ktoré sú podľa nich prioritou pre rozvoj obce v najbližších rokoch. Zároveň im bol vytvorený priestor, kde mohli uviesť vlastné oblasti, ktoré im v preddefinovaných možnostiach chýbali, resp. pridať komentár/názor k už existujúcim.

Dotazník vyplnilo 167 respondentov. Z hľadiska vekovej štruktúry mierne prevládli ľudia z kategórie 31-65 rokov, v rámci vzdelanostnej štruktúry, z respondentov, ktorí uviedli odpoveď, stredoškolsky vzdelaní ľudia.

Graf 1



Graf 2



Zoznam oblastí, ku ktorým sa obyvatelia vyjadrovali:

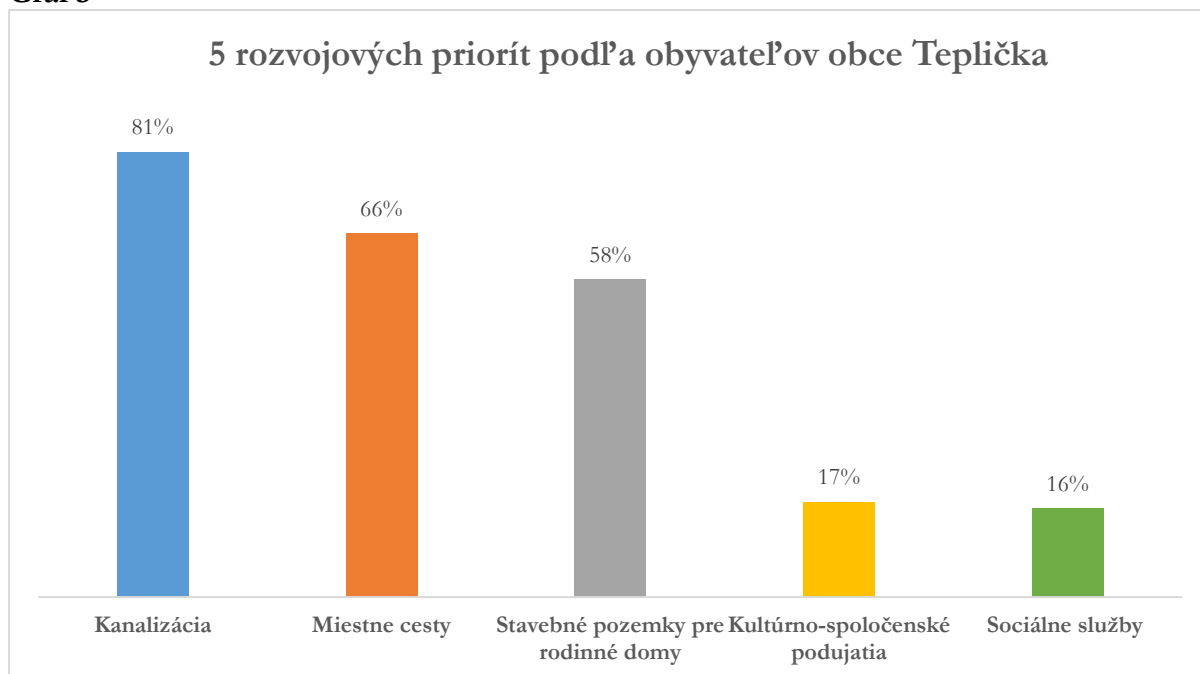
- Príprava stavebných pozemkov pre rodinné domy
- Výstavba nájomných obecných bytov
- Rekonštrukcia miestnych ciest
- Rekonštrukcia, resp. výstavba autobusových zastávok
- Rekonštrukcia, dobudovanie chodníkov
- Rekonštrukcia, dobudovanie vodovodu
- Rekonštrukcia, dobudovanie plynovodu
- Rekonštrukcia, dobudovanie kanalizácie
- Dostupnosť obce spojmí verejnej dopravy
- Rekonštrukcia prostredia cintorína, dobudovanie domu smútku, rozšírenie plochy pre hrobové miesta
- Komunitné činnosti – práca s marginalizovanými skupinami (najmä s Rómami)
- Ochrana pred povodňami
- Čistota vodných tokov
- Triedenie a využívanie odpadu
- Čistota obce a údržba verejných priestranstiev
- Dodržiavanie verejného poriadku (napr. inštalácia kamerového systému, zavedenie obecnej polície, občianske hliadky...)
- Rekonštrukcia resp. vybudovanie športovísk (napr. ihrisko, posilňovňa, zimný areál...)
- Rekonštrukcia resp. vybudovanie kultúrnych zariadení (napr. dom kultúry, amfiteáter, kino...)
- Rekonštrukcia resp. vybudovanie relaxačných zón (napr. verejné priestranstvá, parky, prechádzkové a cyklotrasy, kúpalisko...)
- Vytvorenie priestoru pre aktívny oddych detí (napr. preliezky, detské ihriská, minihriská ...)
- Rekonštrukcia budov, resp. areálov materských a základných škôl a/alebo ich vybavenia
- Poskytovanie sociálnych služieb (napr. opatrovateľské služby, denný stacionár, rozvoz stravy...)

Program hospodárskeho a sociálneho rozvoja obce Teplička

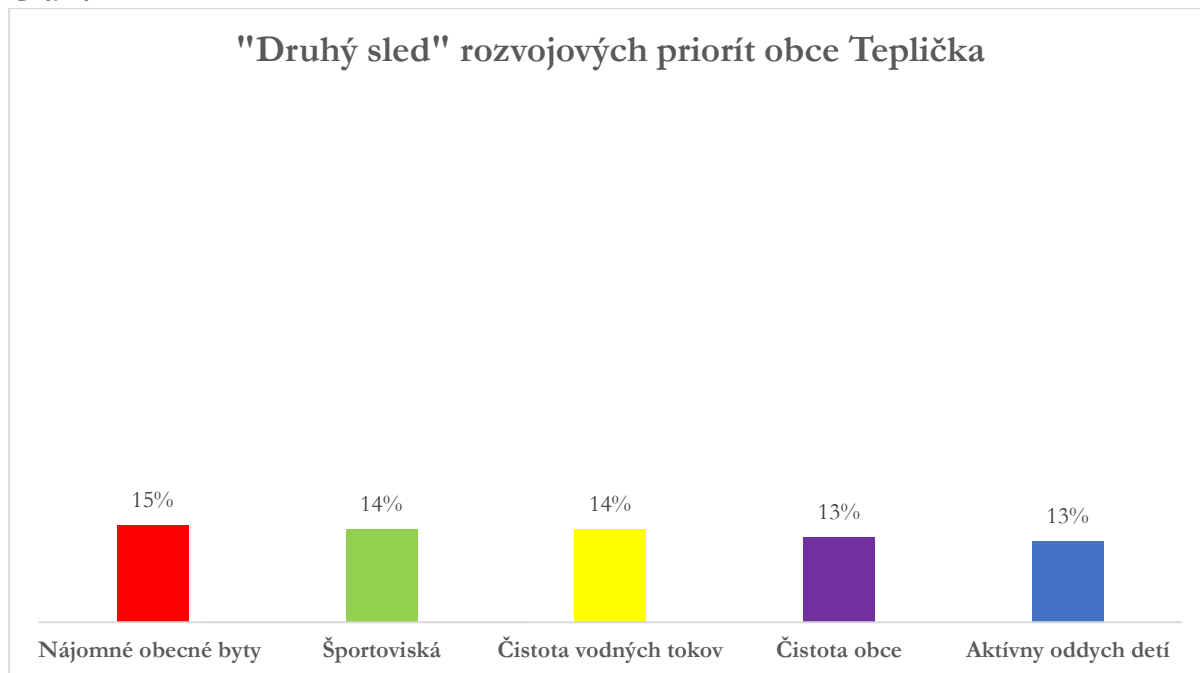
- Podpora činnosti miestnych spolkov (napr. klub dôchodcov, spolok rybárov/poľovníkov, folklórne súbory, ochotnícke divadlo...)
- Organizovanie kultúrno-spoločenských, športových podujatí
- Rekonštrukcia resp. doplnenie verejného osvetlenia
- Vytvorenie pracovných miest cez obecný podnik, malé obecné služby resp. aktivačné práce
- Vytváranie podmienok pre podnikateľov (napr. prenájom/predaj priestorov, pozemkov)
- Dostupnosť zdravotníckej starostlivosti
- Doplnenie poskytovaných služieb v obci (napr. potraviny, reštauračné služby, obchod s domácimi potrebami, drobné služby – kaderníctvo...)
- Skvalitnenie obecného rozhlasu
- Iné

Výsledky prieskumu sú premietnuté v nasledujúcich grafoch. Graf 3 znázorňuje oblasti, ktoré sa vďaka získaným hlasom umiestnili na 1. až 5. mieste. Jedná sa teda o priority, ktoré považujú obyvatelia Tepličky za najdôležitejšie. Z percentuálnych hodnôt je zrejmé, že oblasťou, ktorá najviac rezonovala medzi respondentmi a bude jej potrebné venovať zvýšenú pozornosť je **rekonštrukcia, resp. dobudovanie kanalizácie**. Graf 4 znázorňuje oblasti, ktoré sa umiestnili na 6. až 10. mieste.

Graf 3



Graf 4

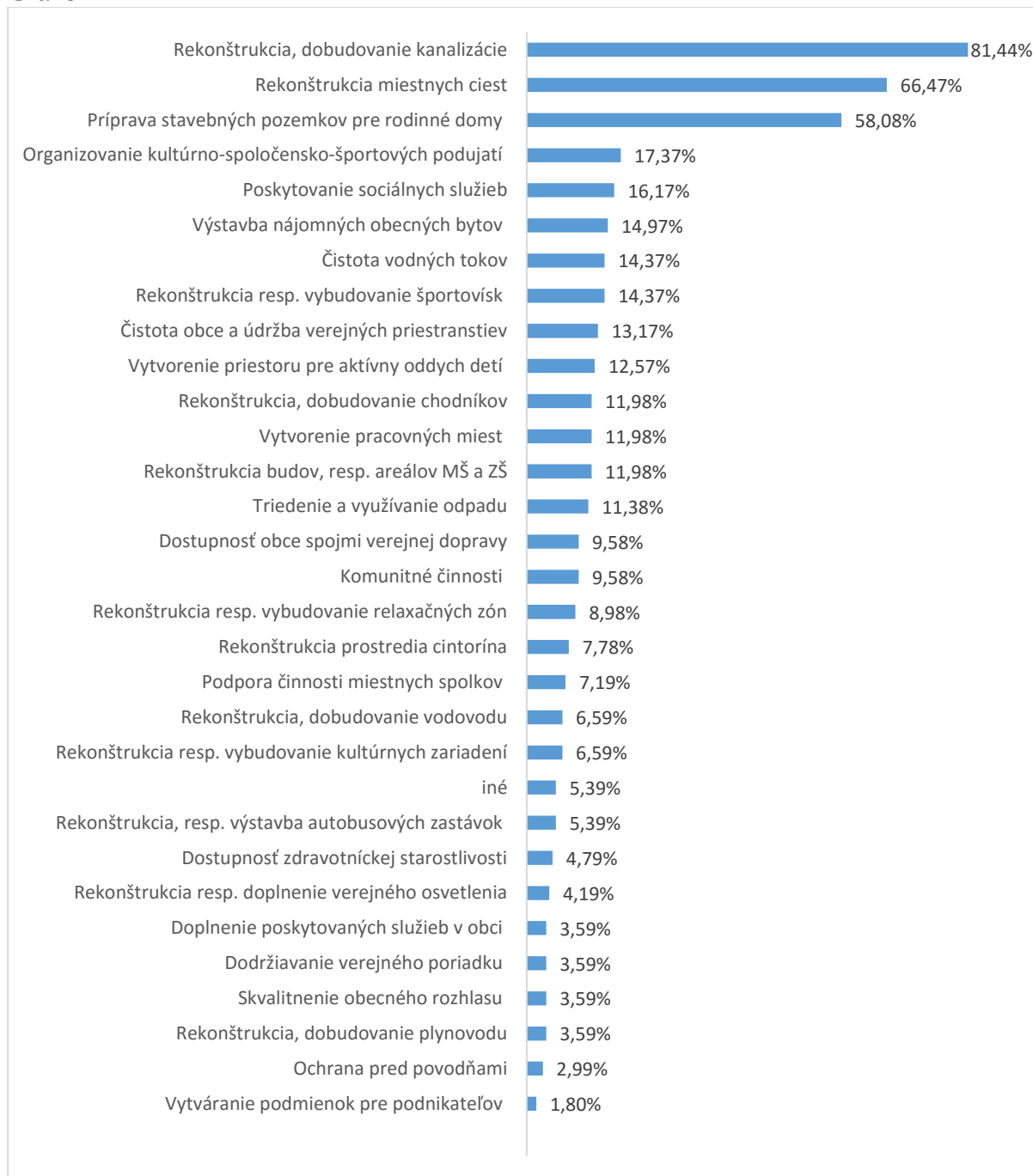


Deväťkrát respondenti uviedli možnosť „iné“, resp. doplnili všeobecný komentár. Tieto odpovede navrhovali: vybudovať autobusovú zastávku pri cintoríne (5x), vybudovať lavičky pri cintoríne (3x), vybudovať parkovisko pri cintoríne (1x), zaviesť v obci kamerový systém (3x), zriadiť opatrovateľskú službu (1x), zrušiť ZŠ (1x), zriadiť autobusovú zastávku pri časti Obraz (2x), zaoberať sa voľným pohybom psov po obci (1x), dovybaviť amfiteáter potrebnou technikou (1x) a zamedziť vzniku čiernych skládok (1x).

Sumárne výsledky prieskumu pre všetky oblasti znázorňuje nasledujúci graf:

Program hospodárskeho a sociálneho rozvoja obce Teplička

Graf 5



1.7 SWOT analýza

SWOT analýza (analýza vnútorného – silné a slabé stránky a vonkajšieho prostredia – príležitosti a ohrozenia) je spracovaná komplexne za oblasti rozvoja a života obce, tak ako sú uvedené v navrhovanej metodike tvorby PHSR, a to v **oblasti hospodárskej a ekonomickej, sociálnej a environmentálnej**.

SWOT je zhrnutím analyzovaných a popísaných oblasti, analytických údajov, štatistických dát, prieskumu vnímania potrieb verejnosťou, ako aj zapracovaním zistení a poznania z diskusií s členmi pracovnej skupiny, poslancami a so starostkou obce Teplička.

1.7.1 SWOT - hospodársky a ekonomický rozvoj

Hospodársky a ekonomický rozvoj	
Silné stránky	Slabé stránky
INFRAŠTRUKTÚRA A DOSTUPNOSŤ	
<ul style="list-style-type: none"> - obec je plynofikovaná - obec je elektrifikovaná - do obce vedie prístupová cesta III. triedy v dobrom technickom stave - dostatok spojov VOD - čiastočné riešenie bezpečnosti a plynulosti dopravy (zvislé dopravné značenie) - dostupný internet - vypracovaná dokumentácia na rekonštrukciu VO 	<ul style="list-style-type: none"> - v obci nie je doriešené odvádzanie odpadových a dažďových vôd, chýba kanalizácia a ČOV - obci chýba náhradný zdroj pitnej vody - potreba rekonštrukcie VO - miestne komunikácie sú v zlom stavebno-technickom stave, chýbajú cesty, chýbajú chodníky na území obce – bariérou sú neusporiadané pozemky - chýba jedna autobusová zastávka - nedostatok parkovacích miest pre cintorín
ZAMESTNANOSŤ, PODNIKANIE	
<ul style="list-style-type: none"> - Obec vrátane školy - významní zamestnávateľia, vrátane aktivačných prác - rastie počet podnikateľských subjektov (remeslá) - v obci je evidovaných 7 neziskových organizácií - väčšina obyvateľstva má ukončené stredné odborné vzdelanie 	<ul style="list-style-type: none"> - niet pracovných príležitostí priamo v obci - 75 % obyvateľov dochádza za prácou (závislosť od migrácie za prácou) - 23 % nezamestnaných z počtu EAO - Obec nemá vlastné pozemky na rozvoj podnikania - nedostatočná spolupráca s PD Čingov na spoločných zámeroch
POĽNOHOSPODÁRSTVO, LESNÍCTVO	
<ul style="list-style-type: none"> - na pozemkoch hospodári PD Čingov Smižany - lesy obhospodaruje urbáriát – pozemkové spoločenstvo Teplička - v obci pôsobí urbárska spoločnosť 	<ul style="list-style-type: none"> - ľudia z obce vlastnia cca 700 ha pôdy - vytráca sa z mladších generácií vzt'ah k pôde, k obžive z poľnohospodárstva - nízka kvalita pôd v katastri - nedostatok informácií o možnostiach podnikania v oblasti poľnohospodárstva, lesníctva, o podporných finančných zdrojoch (dotácie)

Program hospodárskeho a sociálneho rozvoja obce Teplička

	<ul style="list-style-type: none"> - urbár pri svojich činnostiach nezamestnáva ľudí z Tepličky, ale lacnú pracovnú silu z iných obcí
CESTOVNÝ RUCH	
<ul style="list-style-type: none"> - kostol – pamiatkový objekt - Izba ľudových tradícií - amfiteáter/javisko/exterierové pódium - existencia Chatovej osady Teplička – potenciál pre rozvoj CR, prímestskej rekreácie - potenciál pre budovanie cyklotrás, bežeckých trás (bežecké lyžovanie, nordic walking trás) - duchovný/náboženský produkt pre obyvateľov obce a návštevníkov – vybudovaná Krížová cesta - pozostatky ľudovej architektúry – drevenej dediny - drevenica 	<ul style="list-style-type: none"> - nevyužitý potenciál a príležitostí obce pre rozvoj vidieckeho turizmu - nedostatočný počet návštevníkov obce (produkty, služby, udalosti) - prístupová cesta do CHO Teplička je v zlom stavebno-technickom stave – predpoklad oživenia CHO (oddychový areál) - nedostupnosť produktov CR pre návštevníka (kostol, izba ľudových tradícií) - nedostatočný marketing obce s jej produktmi v CR pre návštevníkov a turistov
Príležitosti	Ohrozenia
<ul style="list-style-type: none"> - blízkosť okresného mesta - podnikanie v oblasti poľnohospodárstva, farmárstva – obnova podnikania, farmárčenia v poľnohospodárstve (ľudia z obce sú vlastníkami pôdy) - podpora rozvoja ekologického poľnohospodárstva, výroby a predaj z dvora - podnikanie samotnej obce s cieľom zvyšovania príjmov obce (sociálny podnik – poľnohospodárske činnosti, agroturizmus, ranč - minifarma) - etablovanie investora na území obce - funkčná MAS v prípade schválenia štatútu MAS Miloj Spiš - využitie ponuky vzdelávania pre podporu ekonomického rozvoja a spravovania obce - oživenie športového a kultúrneho života v Chatovej osade Teplička - vybudovanie oddychového areálu v CHO Teplička - vybudovanie vyhliadkovej veže - letné kino - chalupárenie (opustené domy) - vstup do OOCR Slovenský raj & Spiš - finančné príležitosti EÚ 2014 – 2020 	<ul style="list-style-type: none"> - klesá počet obyvateľov – záporné migračné saldo, obyvateľstvo starne - odliv kvalifikovanej pracovnej sily - vyše 19% ľudí len zo základným vzdelaním a bez vzdelania - vysoká miera nezamestnanosti v okrese Spišská Nová Ves nad celoslovenským priemerom - nedostatočný počet návštevníkov obce (produkty, služby, udalosti)

1.7.2 SWOT - sociálna oblasť

Sociálna oblasť	
Silné stránky	Slabé stránky
BÝVANIE	
<ul style="list-style-type: none"> - pripravená projektová dokumentácia na výstavbu 30 RD – IBV v lokalite Obraz 	<ul style="list-style-type: none"> - výstavba bytov/domov v porovnaní s rokom 1990 výrazne klesla - nevysporiadané pozemky pre výstavbu prístupovej cesty do pripravovanej IBV Obraz
ŠKOLSTVO	
<ul style="list-style-type: none"> - MŠ a ZŠ (1.-4.r) v obci 	<ul style="list-style-type: none"> - objekty sú zastaralé a je potrebná ich rekonštrukcia podľa účelu ich budúceho využitia a s cieľom zníženia energetickej náročnosti - do ZŠ sa v šk. r. 2016/2017 prihlásilo len 6 prvákov
SOCIÁLNE, ZDRAVOTNÍCKE A ĎALŠIE SLUŽBY	
<ul style="list-style-type: none"> - klesá počet poberateľov dávok v hmotnej núdzi - varenie obedov pre dôchodcov v MŠ (cca 40 obedov denne) 	<ul style="list-style-type: none"> - chýbajú terénne sociálne služby (opatrovateľská služba, prepravná služba, denný stacionár) - chýbajú klubové činnosti pre starších obyvateľov obce - chýbajú komunitné činnosti - v obci nie je žiadne zdravotnícke zariadenie - zastaranosť budovy domu smútku a potreba jeho rekonštrukcie - perspektívne v dlhodobom časovom horizonte nedostatočná plocha cintorína
KULTÚRA, ŠPORT	
<ul style="list-style-type: none"> - Kultúrny dom v obci (KD) - vypracovaná dokumentácia pre vymedzenie centra/námestia obce - exteriérové pódium - pamiatka – kostol - Obecná knižnica - postavená Izba ľudových tradícií - v obci pôsobí folklórna skupina Tepličan - v obci pôsobí Obecný športový klub - multifunkčné ihrisko a vypracovaná dokumentácia na jeho rozšírenie - v obci sa organizujú viaceré kultúrne a športové podujatia aj nad obecného charakteru 	<ul style="list-style-type: none"> - obci chýba námestie - zastaralé časti KD, potreba rekonštrukcie sály v KD, modernizácia interiérov - dobudovať a zariadiť Izbu ľudových tradícií ako produkt pre návštevníka obce - zlý stavebno-technický stav budovy športového zázemia na futbalovo ihrisku - zastaranosť futbalového ihriska a potreba jeho rekonštrukcie - nedostatočná plocha multifunkčného ihriska - finančná podpora športu mládeže finančným príspevkom obce CVČ v Sp.N.Vsi

Program hospodárskeho a sociálneho rozvoja obce Teplička

BEZPEČNOSŤ	
<ul style="list-style-type: none"> - aktívny Dobrovoľný hasičský zbor a Požiarna zbrojnica - Plán ochrany obyvateľov obce - Povodňový plán záchranných prác 	<ul style="list-style-type: none"> - nevybudovaný bezpečnostný kamerový systém - rušenie verejného poriadku nie obyvateľmi obce - zastaralý miestny rozhlas (pre prípady hlásenia mimoriadných udalostí v obci) - nedostatočné technické vybavenie DHZ - zastaralosť budovy požiarna zbrojnice
Príležitosti	Ohrozenia
BÝVANIE	
<ul style="list-style-type: none"> - Teplička je zaujímavým miestom pre rozvoj bývania (čisté ŽP, blízkosť mesta, turistika, krásne výhľady na okolie) - Obec ako investor rozvoja IBV 	<ul style="list-style-type: none"> - neusporiadanosť pozemkov - nezáujem o bývanie v obci - nevyužitie, opustené domy v obci
ŠKOLSTVO	
<ul style="list-style-type: none"> - rozšírené služby v MŠ pre rodičov a deti z mesta (od 6,00 do 18,00 hod.) - zvýšenie štandardu výchovno – vzdelávacieho procesu v MŠ - blízkosť škôl mesta Spišská Nová Ves 	<ul style="list-style-type: none"> - zánik malotriednej ZŠ (príležitost' re rozvoj sociálnych služieb) - do ZŠ sa v šk. r. 2016/2017 prihlásilo len 6 prvákov
SOCIÁLNE A ZDRAVOTNÍCKE SLUŽBY	
<ul style="list-style-type: none"> - obyvateľstvo obce starne - klubové a komunitné činnosti - sociálne služby a zariadenia a zdravotnícke služby sú dostupné v blízkom meste Sp.Nová.Ves 	<ul style="list-style-type: none"> - nepripravenosť obce na starnutie obyvateľstva a na poskytovanie potrebných sociálnych služieb - 6,85% obyvateľstva rómskeho pôvodu s vyšším počtom mladých ľudí s potrebou riešenia bývania a infraštruktúry, ako aj s potrebou rozvoja komunitných činností - nepripravenosť obce na rastúci počet rómskeho obyvateľstva, riešenie potreby jeho bývania a nedostatok komunitných činností
KULTÚRA, ŠPORT	
<ul style="list-style-type: none"> - zriadenie letného kina s ponukou nie len pre obyvateľov obce - vybudovanie centra obce - oživenie kultúrnych a športových udalostí/podujatí v chatovej osade - zriadenie ľadovej plochy na multifunkčnom ihrisku 	<ul style="list-style-type: none"> - nezáujem o kultúru v obci - nedostatočný počet návštevníkov obce (na udalostiach) - nevybudovaný oddychový areál v chatovej osade Teplička
BEZPEČNOSŤ	
<ul style="list-style-type: none"> - rekonštrukcia a dobudovanie VO - prevencia – výchovno-vzdelávacie aktivity v spolupráci s políciou 	<ul style="list-style-type: none"> - havarijné vytekanie banských vôd - vandalizmus

1.7.3 SWOT - environmentálna oblasť

Environmentálna oblasť	
Silné stránky	Slabé stránky
<ul style="list-style-type: none"> - čisté ŽP v obci - koeficient ekologickej stability (KES) 1,93 charakterizované ako takmer vyvážená krajina, v ktorej sú technické objekty relatívne v súlade so zachovanými prírodnými štruktúrami - obecný verejný vodovod - zavedený separovaný zber odpadu - znižovanie produkcie odpadu v obci 	<ul style="list-style-type: none"> - nevyriešené odvádzanie a likvidácia odpadových vôd a dažďových vôd - nevybudovaná kanalizačná infraštruktúra a ČOV - nedostatočné zastúpenie verejnej zelene - existencia a opakovaný výskyt čiernych skládok odpadu - nedostatočné environmentálne uvedomenie ľudí - nedostatočné zhodnocovanie bioodpadu. - neaktuálny POH
Príležitosti	Ohrozenia
<ul style="list-style-type: none"> - projekt a realizácia pozemkových úprav - zeleň centra obce - zeleň cintorína - obnoviteľné zdroje energie (solárna energia) 	<ul style="list-style-type: none"> - vodná erózia na PPF - suchá ako dopad zmeny klímy (vplyv na podzemné zdroje vody) - havarijné vytekanie banských vôd - havárie a znečistenia vo vyhlásených PHO I. a II. stupňa

2 STRATEGICKÁ A PROGRAMOVÁ ČASŤ

2.1 Štruktúra stratégie a východiská

Všetky komponenty strategickej a programovej časti, t.j. vízia, ciele, opatrenia a aktivity, vychádzajú zo zistení v rámci analytickej časti a existujúcich strategických dokumentov:

- na regionálnej, resp. mikroregionálnej úrovni, t.j. PHSR Košického samosprávneho kraja 2016 – 2020,
- na úrovni obce PHSR do roku 2013,
- Volebný program starostky obce.

Obec Teplička nemá vypracovaný územný plán obce.

Stratégiu rozvoja obce Teplička na plánovacie obdobie 2016 – 2022 (2025) definuje:

1. **Vízia obce Teplička v roku 2025,**
2. **Smerovanie rozvoja obce prostredníctvom súboru 3 cieľov rozvoja obce do konca roku 2022** s ich plánovanými výsledkami a dopadmi do roku 2025 tak, aby naplnili víziu ako očakávaný stav – Teplička v roku 2025.

Základom pre Stratégiu „**Teplička 2025**“ je analytická časť dokumentu s dátami a informáciami najmä k 31.12.2014 a k 31.12.2015 pre každú rozvojovú oblasť, a to aj v trendoch za posledných 4 – 5 rokov. Zhrnutím analýzy je **SWOT analýza** v oblastiach:

1. **Hospodársky a ekonomický rozvoj obce**
2. **Sociálny rozvoj** (bývanie, školstvo, sociálne služby, kultúra, šport, bezpečnosť obyvateľov)
3. **Environmentálna oblasť - životné prostredie obce**

Cenným vstupom boli podnety a spätná väzba z komunikácie s verejnosťou na základe spracovaného a zverejneného dotazníka. Vyhodnotenie komunikácie s verejnosťou je spracované v kapitole 1.6.

Programová časť dokumentu vychádza z hlavných zistení a zhrnutí v jednotlivých rozvojových oblastiach obce. Program je nástroj/štruktúra na realizáciu daného cieľa s obsahom navrhovaných opatrení.

Ciele majú **definované indikátory** ich plnenia (indikátory výsledkov). Indikátormi výstupov sú samotné navrhované aktivity pri jednotlivých opatreniach (Výstup = zrealizovaná aktivita, alebo zrealizovaný súbor aktivít smerujúci k jednému výstupu).

Štruktúra rozvojového dokumentu je jednoduchá, trojstupňová (vízia → ciele rozvoja obce a → opatrenia, ktoré sú zoskupené v programoch rozvoja obce) jasná a logická, čitateľná s ľahkou a rýchlou orientáciou.

Štruktúra stratégie rozvoja obce je jednotná a obsahuje:

Cieľ		Jeden hlavný cieľ pre danú oblasť, ktorý definuje akú zmenu chceme splnením cieľa dosiahnuť.
Indikátory		Pre meranie splnenia cieľa.
Programy Rozvoja obce	Opatrenia	Súbor činností a aktivít, ktorých realizáciou budú vyriešené hlavné problémy a využité príležitosti – naplnené výzvy rozvoja obce.
	Aktivity	Navrhované aktivity alebo projekty pre splnenie opatrenia a v konečnom dôsledku pre splnenie cieľa, ktoré je potrebné vykonať.

2.2 Vízia obce „Teplička 2025“

Teplička je v roku 2025 obcou, ktorá:

- ❖ *podniká a zvyšuje príjmy do obce aj prípravou a realizáciou kvalitných rozvojových projektov,*
- ❖ *má zrealizované aktivity, ktoré sú základom a predpokladom pre rozvoj obce, najmä má vyriešené odvádzanie odpadových i dažďových vôd a rekonštruovanú a dobudovanú sieť miestnych komunikácií a chodníkov,*
- ❖ *má zelené centrum – námestie obce, ktoré je miestom stretávania sa a aktívneho využívania voľného času všetkých obyvateľov obce,*
- ❖ *ponúka možnosti pre výstavbu rodinných domov s pripravenou lokalitou v časti Obraz,*
- ❖ *skvalitnením a vynovením občianskej vybavenosti a novými službami v materskej škôlke, v kultúrnom dome, na futbalovom a multifunkčnom ihrisku, ako aj zavedením sociálnych, najmä terénnych sociálnych služieb, poskytuje svojim obyvateľom vyšší štandard a príjemnejšie bývanie a život v obci,*
- ❖ *je obcou so silnými tradíciami v oblasti náboženského a cirkevného života, ktorý je súčasťou kultúry života Tepličky s uchovaním tradícií a hodnôt predkov a ducha viery,*
- ❖ *obnovila kultúrny, spoločenský a športový život v chatovej osade Teplička s rekonštruovanou prístupovou cestou a obnoveným oddychovým areálom so športoviskami,*
- ❖ *lepšou propagáciou a ponukou nových služieb a produktov vidieckeho turizmu je navštevovanejšou obcou turistami, Teplička sa stala zaujímavým miestom aj prímestskej rekreácie.*

2.3 Ciele rozvoja obce Teplička 2016 – 2022 (2025)

Obec Teplička definuje pre roky 2016 – 2022 (2025) spolu 3 vzájomne súvisiace hlavné rozvojové ciele:

1. Zvýšiť dynamiku ekonomického rozvoja obce naplnením hlavných predpokladov rozvoja obce

Indikátory výsledku:

- počet nových pracovných miest v obci
- príjmy do obecného rozpočtu z podnikateľských aktivít obce
- % nezamestnanosti v obci
- počet návštevníkov obce

2. Zvýšiť prítlačivosť obce pre súčasných i budúcich bývajúcich obyvateľov a návštevníkov obce

Indikátory výsledku:

- počet obyvateľov obce
- počet prisťahovaných obyvateľov
- spokojnosť obyvateľov obce meraná dotazníkovou formou

3. Skvalitniť životné prostredie obce a ochrana obyvateľov a ich majetku pred nepriaznivými dopadmi zmeny klímy

Indikátory výsledku:

- % vyseparovaného komunálneho odpadu
- % úspor energie v prevádzke budov v majetku a správe obce
- plocha novej zelene v obci
- výdatnosť podzemných zdrojov pitnej vody
- počet čiernych skládok

2.4 Programy rozvoja obce Teplička 2016 – 2022 (2025)

Ako nástroj realizácie cieľov rozvoja obce v súlade s víziou v roku 2025, definuje Stratégia rozvoja obce Teplička **tri programy rozvoja obce** (podľa oblastí SWOT analýzy) – 3 ciele a spolu 7 opatrení:

Program 1: Hospodárstvo a ekonomika obce – 1 cieľ a 3 opatrenia.

Program 2: Sociálny rozvoj – 1 cieľ a 2 opatrenia.

Program 3: Životné prostredie obce - 1 cieľ a 2 opatrenia.

2.4.1 Program 1: Hospodárstvo a ekonomika obce

CIEĽ 1: ZVÝŠIŤ DYNAMIKU EKONOMICKÉHO ROZVOJA OBCE NAPLNENÍM HLAVNÝCH PREDPOKLADOV ROZVOJA OBCE

Opatrenie 1.1: Vytvorenie nových pracovných príležitostí najmä v činnostiach obce a v spolupráci s podnikateľským sektorom

Aktivity zamerané na:

- zvýšenie vzdelanostnej úrovne obyvateľstva - vzdelávanie MSP, najmä v poľnohospodárstve, v produkcii potravín a v rozvoji vidieka, v rozvoji partnerstiev,
- podporu rozvoja ekologického poľnohospodárstva, agroturizmu a výrobu/spracovanie výrobkov z dvora,
- zvýšenie informovanosti o možnostiach rozvoja ekologického poľnohospodárstva, zvyšovanie osvedy a agitácia k prinavráteniu sa k pôde,
- vzdelávanie výkonných a volených zástupcov samosprávy obce v rozvojových činnostiach,
- zriaďovaním, rozširovaním prevádzok v činnostiach obce, v organizáciách v zriaďovateľskej pôsobnosti obce (zberný dvor, rozšírenie MŠ, rozšírenie činností KD, nové sociálne služby...),
- podporu aktivít iných subjektov pôsobiacich na území obce smerujúce/vedúce k zvyšovaniu pracovných príležitostí a spoluprácu s podnikateľskými subjektmi v obci (spoločné projekty, zámery),
- partnerské aktivity a projekty v rámci MAS Miloj Spiš, v prípade schválenia Štatútu MAS,
- etablovanie väčšieho investora v obci,
- podporu rozvoja legálnych ubytovacích kapacít (chatová osada),
- podporu rozvoja miestneho podnikania (remeselníci, malé prevádzky v obci),
- založenie sociálneho podniku v obci (poľnohospodárske činnosti, vidiecky turizmus, verejnoprospešné služby),

- iniciovanie a aktivizáciu činností neziskového sektora v spolupráci s obcou (spoločné projekty pre plnenie cieľov rozvoja obce),
- ...

Indikátory výstupu:

- počet podnikateľských subjektov pôsobiacich na území obce,
- vypracovaný podnikateľský plán pre založenie sociálneho podniku a založený sociálny podnik,
- počet konkrétnych dohôd/projektov/aktivít s podnikateľským sektorom o spolupráci a partnerstve smerujúcich k rozvoju podnikania a zvýšeniu počtu pracovných miest pre disponibilnú pracovnú silu,
- počet vyskolených volených a výkonných zamestnancov obce v rozvojových činnostiach a v riadení rozvoja obce,
- počet nových pracovných miest vytvorených obcou,
- počet nových pracovných miest vzniknutých na území obce,
- počet aktívnych neziskových organizácií v obci.

Opatrenie 1.2: Zlepšenie technickej a dopravnej obsluhy

Aktivity zamerané na:

ENVIRONMENTÁLNA TECHNICKÁ INFRAŠTRUKTÚRA

- vybudovanie verejnej kanalizačnej siete a ČOV (aktivita tiež v oblasti ŽP),
- vybudovanie dažďovej kanalizácie,
- dobudovanie nového zdroja pitnej vody,
- ...

DOPRAVNÁ INFRAŠTRUKTÚRA

- rekonštrukciu cesty III. triedy,
- rekonštrukciu miestnych komunikácií a chodníkov,
- dobudovanie miestnych komunikácií a chodníkov,
- rekonštrukciu cesty do chatovej osady Teplička,
- budovanie cyklotrás s funkciou dopravy i cykloturistiky,
- dobudovanie parkovacích miest pri cintoríne,
- ...

TECHNICKÁ INFRAŠTRUKTÚRA

- rekonštrukciu verejného osvetlenia,
- dobudovanie verejného osvetlenia,
- ...

Indikátory výstupu:

- *vybudovaná kanalizácia a ČOV,*
- *vybudovaná dažďová kanalizácia,*
- *vybudovaný nový zdroj pitnej vody,*
- *počet km zrekonštruovaných miestnych komunikácií v obci,*
- *rekonštruovaná cesta do CHO Teplička,*
- *počet km peších chodníkov,*
- *počet parkovacích miest,*
- *dobudované a rekonštruované verejné osvetlenie.*

Opatrenie 1.3: Účinnnejšie využitie potenciálu CR pre rozvoj obce a zvýšenie turistickej návštevnosti obce

Aktivity zamerané na:

- tvorbu a sprístupnenie ponuky CR (produktov a služieb CR – cykloturistika, bežecké lyžovanie, chalupárenie, Oddychový areál v chatovej osade Teplička, vybudovanie vyhliadkovej veže, vybavenie a sprístupnenie Izby ľudových tradícií, zriadenie letného kina),
- marketing Tepličky ako turisticky zaujímavého územia,
- organizovanie udalostí a ich propagáciu s nad obecným (regionálnym) vplyvom
- zväzovanie vstupu do OOCR Slovenský raj & Spiš,
- ...

Indikátory výstupu:

- *vybudovaný oddychový areál v CHO Teplička,*
- *počet km cykloturistickej chodníkov,*
- *počet produktov a služieb CR,*
- *počet návštevníkov obce na organizovaných podujatiach.*

2.4.2 Program 2: Sociálny rozvoj obce

CIEĽ 2: ZVÝŠIŤ PRÍŤAŽLIVOSŤ OBCE PRE SÚČASNÝCH I BUDÚCICH OBYVATEĽOV A NÁVŠTEVNÍKOV OBCE

Opatrenie č.2.1: Príprava podmienok pre rozvoj bývania v obci

Aktivity zamerané na:

- usporiadanie a výkup pozemkov a inžinierske činnosti,
- technickú prípravu novej IBV pre cca 30 rodinných domov (prístupová cesta, voda, kanál, plyn, elektrina, osvetlenie, cesty, chodníky),
- posilnenie pozície obce ako investora výstavby IBV,
- marketing Tepličky ako územia zaujímavého pre bývanie,
- ...

Indikátory výstupu:

- *postavených 30 rodinných domov.*

Opatrenie č.2.2: Zlepšenie občianskej vybavenosti a služieb v obci

Aktivity zamerané na:

ŠKOLSTVO

- rekonštrukciu školských objektov (podľa účelu ich budúceho využitia) s cieľom zníženia energetickej náročnosti budov, ako aj ich modernizácie;
- rozšírenie kapacity MŠ a služieb materskej školy,
- ...

SOCIÁLNE SLUŽBY

- zriadenie terénnych a ambulantných sociálnych služieb pre seniorov (opatrovateľská služba, denný stacionár, prepravná služba...),
- vytvorenie podmienok pre aktívne organizované činnosti seniorov,
- zavedenie komunitných služieb, komunitných činností,
- ...

KULTÚRA, ŠPORT

- rekonštrukciu sály a vybavenie kultúrneho domu,
- zriadenie letného kina,

Program hospodárskeho a sociálneho rozvoja obce Teplička

- zriadenie Izby ľudových tradícií,
- doplnenie, zatraktívnenie obecnej knižnice,
- zriadenie klubu mladých,
- organizovanie pravidelných kultúrno-spoločenských a športových podujatí,
- podporu tradícií, folklóru spojených s rozvojom vidieckeho turizmu,

- rekonštrukciu budovy Obecného športového klubu futbalového ihriska,
- rozšírenie plochy multifunkčného ihriska s možnosťou zriadenia ľadovej plochy,
- ...

BEZPEČNOSŤ OBYVATEĽOV

- rekonštrukciu požiarnej zbrojnice a modernizáciu a doplnenie technického vybavenia,
- vybudovanie bezpečnostného kamerového systému,
- osvetové preventívne aktivity v spolupráci s políciou, spolupráca s klubom mladých,
- ...

DALŠIA OBČIANSKA VYBAVENOSŤ A SLUŽBY

- vybudovanie centra obce – živého námestia s podporou stretávania sa ľudí a komunitného života (súčasťou letné kino, Izba ľudových tradícií, kostol a náboženský a cirkevný život, jedinenčná a atraktívna zeleň a kvetena, vytvorenie a osadenie originálnych prvkov drobnej architektúry...),
- rekonštrukciu domu smútku, rozšírenie plochy cintorína a príslušnej infraštruktúry (zriadenie parkovania, tvorba zelene),
- ...

Indikátory výstupu:

- % napojenia domácností na verejnú kanalizáciu,
- dostatok pitnej vody,
- počet detí v novej MŠ,
- rekonštruované areály škôl na území obce,
- počet zriadených nových sociálnych služieb,
- počet zavedených komunitných činností,
- počet klientov komunitného centra,
- vybudované centrum obce,
- rekonštruovaná a modernizovaná kultúrna infraštruktúra,
- rekonštruovaná a modernizovaná športová infraštruktúra,
- počet aktívnych kultúrnych a športových organizácií v obci,
- rekonštruovaná a modernizovaná požiarňa zbrojnica,
- rekonštruovaný dom smútku,
- počet osadených a funkčných kamier v obci.

2.4.3 Program 3: Životné prostredie obce

CIEĽ 3: SKVALITNIŤ ŽIVOTNÉ PROSTREDIE OBCE A OCHRANA OBYVATEĽOV A ICH MAJETKU PRED NEPRIAZNIVÝMI DOPADMI ZMENY KLÍMY

Opatrenie 3.1: Zvýšenie čistoty a ozelenenie a skrášlenie obce

Aktivity zamerané na:

- vyriešenie odvádzania odpadových a dažďových vôd – na výstavbu kanalizácie a ČOV
- tvorbu a ochranu zelene - park v centre obce, zeleň cintorína, viac kveteny a prvkopv drobnej architektúry,
- rozšírenie separovania komunálnych odpadov, zvýšenie % separovania najmä plastov,
- aktualizáciu/ vypracovanie nového POH na obdobie 2016 – 2020,
- zaviesť systém zhodnocovania biologicky rozložiteľných odpadov (v spolupráci s okolitými obcami) na regionálnu skládke BRO v Spišskej Novej Vsi,
- likvidáciu čiernych skládok v katastri obce,
- posilnenie povedomia a motivácie obyvateľov na ochranu ŽP,
- ...

Indikátory výstupu:

- % napojenia obyvateľov na kanalizáciu a ČOV,
- plocha novej verejnej zelene,
- počet vysadených stromov verejnej zelene,
- vybudovaný park v centre obce,
- počet nových prvkov drobnej architektúry a kveteny najmä v centre obce,
- % vyseparovaného komunálneho odpadu,
- % zhodnoteného biologicky rozložiteľného odpadu,
- počet obyvateľov zapojených do environmentálnej výchovy.

Opatrenie 3.2: Zvýšenie ekologickej stability územia obce a adaptácie obce na dopady zmeny klímy

Aktivity zamerané na:

- zvýšenie kvality poľnohospodárskej pôdy a ekologickej stability poľnohospodárskej krajiny, krajinotvorbu a realizáciu pozemkových úprav,
- prípravu a realizáciu proti erozívnych opatrení v intraviláne obce i vo voľnej krajine v katastri (hospodári, správcovia),
- analýza rizík such ako dopadov zmeny klímy vo vzťahu k podzemným zdrojom pitnej vody pre Tepličku,

Program hospodárskeho a sociálneho rozvoja obce Teplička

- využívanie obnoviteľných zdrojov energie, najmä pri rekonštrukciách a pri výstavbe nových objektov v obci,
- ...

Indikátory výstupu:

- *počet zrealizovaných ekostabilizačných opatrení v poľnohospodárskej krajine v spolupráci s hospodárskymi subjektmi,*
- *počet realizovaných adaptačných opatrení na dopady zmeny klímy (ohrozenie suchom),*
- *% úspor energie na prevádzke objektov v majetku a správe obce.*

2.5 Súlad stratégie rozvoja obce Teplička s PHSR KSK 2016 – 2022

Podľa Zákona o podpore regionálneho rozvoja 539/2008 Z.z. v znení Zák. č. 309/2014 Z.z. má byť PHSR na úrovni obce v súlade s **PHSR na úrovni príslušného kraja**.

Prehľad o súlade Programu rozvoja obce Teplička s PHSR Košického samosprávneho kraja 2016 – 2022 znázorňuje nasledujúca tabuľka.

Tabuľka 29: Prehľad súladu stratégie rozvoja obce Teplička 2016-2022 (2025) a PHSR KSK 2016-2022

PHSR TEPLIČKA	PHSR KSK 2016-2022
HOSPODÁRSTVO A EKONOMIKA OBCE	Súlad so Strategickými cieľmi 1 – 3: <i>Posilnenie regionálnej identity:</i>
Cieľ 1: Zvýšiť dynamiku ekonomického rozvoja naplnením hlavných predpokladov rozvoja obce	1) <i>zastavením vytlačania pracovnej sily z trhu práce, so špecifickými cieľmi (ŠC) „Tvorba pracovných miest“ v rôznych odvetviach,</i>
Opatrenie 1.1: Vytvorenie nových pracovných príležitostí najmä v činnostiach obce a v spolupráci s podnikateľským sektorom	2) <i>cestou rozvoja vidieka so ŠC so zameraním na tvorbu pracovných miest cez rozvoj distribučných a spracovateľských sietí,</i>
	3) <i>hľadaním alternatív trhu práce so ŠC so zameraním na podporu rozvoja komunitného života.</i>
Opatrenie 1.2: Zlepšenie technickej a dopravnej obsluhy	Súlad so Strategickým cieľom 8: <i>Posilňovanie regionálnej identity cestou ochrany prírodného dedičstva a zvyšovania kvality života obyvateľov:</i>
	- ŠC 8.1: <i>Budovanie technickej a sociálnej infraštruktúry.</i>
Opatrenie 1.3: Účinnejšie využitie potenciálu CR pre rozvoj obce a zvýšenie turistickej návštevnosti obce.	Súlad so Strategickým cieľom 8: <i>Posilňovanie regionálnej identity cestou ochrany prírodného dedičstva a zvyšovania kvality života obyvateľov:</i>
	- ŠC 8.5: <i>Uchovanie, ochrana a zpevňovanie prírodného a kultúrneho dedičstva.</i>
SOCIÁLNY ROZVOJ OBCE	Súlad so Strategickým cieľom 8:

Program hospodárskeho a sociálneho rozvoja obce Teplička

<p>Cieľ 2: Zvýšiť príťažlivosť obce pre súčasných i budúcich obyvateľov a návštevníkov obce</p>	<p><i>Posilňovanie regionálnej identity cestou ochrany prírodného dedičstva a zvyšovania kvality života obyvateľov:</i></p>
<p>Opatrenie č.2.1: Príprava podmienok pre rozvoj bývania v obci</p>	<ul style="list-style-type: none"> - ŠC 5.1: <i>Skvalitnenie systému poskytovania sociálnych služieb.</i>
<p>Opatrenie č.2.2: Zlepšenie občianskej vybavenosti a služieb v obci</p>	<ul style="list-style-type: none"> - ŠC 5.3: <i>Skvalitnenie systému vzdelávania.</i> - ŠC 7.1: <i>Zachovanie kultúrneho dedičstva.</i> - ŠC 8.1: <i>Budovanie technickej a sociálnej infraštruktúry.</i>
<p>ŽIVOTNÉ PROSTREDIE OBCE</p>	<p>Súlad so Strategickým cieľom 8:</p>
<p>Cieľ 3: Skvalitniť životné prostredie obce a ochrana obyvateľov a ich majetku pred nepriaznivými dopadmi zmeny klímy</p>	<p><i>Posilňovanie regionálnej identity cestou ochrany prírodného dedičstva a zvyšovania kvality života obyvateľov:</i></p>
<p>Opatrenie 3.1: Zvýšenie čistoty a ozelenenie a skrášlenie obce</p>	<ul style="list-style-type: none"> - ŠC 8.2: <i>Zlepšenie kvality vôd.</i>
<p>Opatrenie 3.2: Zvýšenie ekologickej stability územia obce a adaptácie obce na dopady zmeny klímy</p>	<ul style="list-style-type: none"> - ŠC 8.3: <i>Zvýšenie kvality ovzdušia vrátane využívania OZE.</i> - ŠC 8.4: <i>Zvýšenie objemu materiálového zhodnocovania odpadov.</i>

PHSR obce Teplička 2016 – 2022 (2025) sa tak stáva príspevkom rozvoja Košického kraja v súlade s PHSR KSK na roky 2016 – 2022, čo je plánovacie obdobie totožné s plánovaním rozvoja obce. Avšak je potrebné uviesť, že PHSR KSK na roky 2016 – 2022 je výrazne zameraný na **Posilňovanie regionálnej identity**, čo je základ znenia 8-mych strategických cieľov rozvoja územia košického kraja v 3 základných oblastiach – ekonomickej, sociálnej a environmentálnej, rovnako ako v 3 základných oblastiach rozvoja obce.

Z vyššie citovaného zákona o podpore regionálneho rozvoja zároveň vyplýva povinnosť obce vždy k 31.máju daného roku zaslať správu o plnení PHSR obce na Úrad KSK.

3 REALIZAČNÁ A FINANČNÁ ČASŤ

3.1 Mechanizmus realizácie programu hospodárskeho a sociálneho rozvoja

Realizácia alebo mechanizmus implementácie a podmienky realizácie PRO obce Teplička 2016 – 2022 sú predpokladom plnenia vytýčených cieľov rozvoja obce. Od dodržiavania zásad a postupov realizácie závisí priemet plánovaných aktivít do reality.

Mechanizmus realizácie PRO je nástrojom zvyšovania účinnosti spravovania rozvoja obce.

Hlavné zásady realizácie programu rozvoja obce (PRO):

1. **PRO je základným rozvojovým dokumentom obce, na ktorý sa musí prihliadať pri realizovaní všetkých rozvojových aktivít.**
2. **PRO je usmerňujúci dokument pre zámery a aktivity všetkých subjektov, ktoré pôsobia na území obce.**
3. **Za implementáciu PRO sú zodpovedné volené a výkonné orgány samosprávy obce.**
4. **Pravidlá realizácie PRO sú stanovené a verejne známe a celý proces je formalizovaný.**
5. **Odvetvové koncepcie/stratégie sú v súlade s PRO (napr. POH).**
6. **V každej činnosti rozvojového procesu sa zaistí účasť tých, ktorí „musia“ byť zainteresovaní a umožní účasť tých, ktorí „chcú“ byť zainteresovaní.**

Pri realizácii cieľa a opatrení bude/môže samospráva obce vystupovať podľa povahy opatrení a zainteresovanosti na ich plnení v štyroch pozíciách/rolách, resp. v ich kombinácii, a to ako:

1.	Realizátor	R	Realizuje aktivity s priamou zodpovednosťou (priamou kompetenciou).
2.	Iniciátor	I	Realizuje aktivity, ktoré sú prínosom pre plnenie cieľov rozvoja obce a sú, alebo majú byť realizované inými subjektmi, resp. tieto subjekty majú efektívnejšie a účinnejšie nástroje na ich plnenie.
3.	Partner	P	Vystupuje ako partner pri realizácii aktivít/projektov zameraných na plnenie cieľov rozvoja obce inými subjektmi.
4.	Koordinátor	K	Koordinuje činnosti a aktivity viacerých subjektov smerujúcich k plneniu spoločných cieľov.

Mechanizmus realizácie obsahuje špecifické činnosti, ktorými sú:

- A) Zostavenie a realizácia akčného plánu (AP),
- B) Monitoring realizácie AP a vyhodnocovanie dosahovania cieľa/cieľov stratégie,
- C) Aktualizácia rozvojového dokumentu a jeho častí.

A) Zostavenie a realizácia Akčného plánu:

Akčný plán (AP) je a má byť najflexibilnejšia časť rozvojového dokumentu obce a spracováva ho obecný úrad a jeho organizácie ako východisko k tvorbe rozpočtu obce.

AP pre prvý rok realizácie (z 2 -3 plánovaných rokov) by mal obsahovať rozpracovanie aktivít až na konkrétne úlohy a jeho súčasťou môžu byť zafinancované projektové zámery, teda také aktivity, ktoré je možné realizovať prostredníctvom projektov aj s podporou externých finančných zdrojov. Každdej aktivite/úlohe majú byť priradené:

- **zodpovedný subjekt/gestor**
- **spolupracujúce subjekty** (interné, externé),
- **doba realizácie** aktivity, resp. úlohy,
- **očakávaný výstup/y**,
- **potreba finančných zdrojov** rozdelená na vlastné a externé zdroje, vrátane ich popisu,
- **priemet do rozpočtu** samosprávy obce.

Akčný plán sa schvaľuje na úrovni obecného zastupiteľstva ako súčasť rozpočtu obce na príslušné obdobie. Takto konkrétne spracovaný akčný plán až do úrovne úloh, umožňuje obci čo najpresnejšie plánovať svoje kapacity (personálne, finančné, časové).

Výber aktivít do Akčného plánu rozvoja obce Teplička pre roky 2016 – 2018 je Prílohou 1.

B) Monitoring a vyhodnotenie PRO:

Monitoring je priebežný proces, ktorý sleduje napĺňanie PRO cez plnenie akčného plánu (AP) a to na základe porovnania plánu a skutočnosti.

Monitoruje sa:

- vecné plnenie (očakávané výstupy aktivít, plnenie úloh jednotlivých subjektov zapojených do aktivít AP ako aj neočakávané zmeny, ktoré majú vplyv na plnenie AP),
- časové napĺňanie aktivít,
- finančné krytie.

Odporúčame vykonávať monitoring na týchto úrovniach:

- úroveň starostu obce – v rámci príslušných opatrení a akčného plánu: 1 x polročne,
- úroveň obecného zastupiteľstva: 1 x ročne pred spracovaním návrhu na rozpočet na nasledujúce obdobie.

Vyhodnotenie je proces, ktorým sa bilancuje naplnenie stanoveného cieľa rozvoja obce. V princípe sa realizuje po uplynutí doby, na ktorú bol PRO určený. Odporúča sa však tento krok realizovať aj v polovici daného obdobia, aby bolo možné identifikovať progres voči východiskovému stavu.

Závery zo všetkých úrovní monitoringu a vyhodnotenia sú podkladom pre korekcie, doplnky a zmeny PRO.

C) Aktualizácia rozvojového dokumentu:

Je organickou súčasťou jeho implementácie a vytvára z neho moderný, otvorený a flexibilný dokument. Súčasťou procesu aktualizácie je systematický zber a vyhodnocovanie podnetov od subjektov pôsobiacich na území obce, občanov obce, sledovanie prichádzajúcich príležitostí i hrozieb pre obec, ako aj výskyt nových skutočností, ktoré neboli známe v čase tvorby a zostavenia dokumentu. Zodpovedným za tento proces je starosta obce. Periodicita zvažovania aktualizácie je spravidla raz za rok (súčasne s monitoríngom a vyhodnocovacím procesom) a v prípade potreby (odborný, legislatívny, politický, strategický podnet) aj častejšie.

Zmeny (doplnenia, vyňatia, zmeny obsahu stratégie a pod.) budú schvaľované na úrovni obecného zastupiteľstva.

3.2 Indikatívny finančný plán rozvoja obce 2016 – 2022 (2025)

Indikatívny Finančný plán pre zabezpečenie realizácie PRO obce Teplička je navrhnutý na roky 2016 – 2018 a vychádza z:

- pripravenosti (miera/rozsah/konkretizácia riešení/priprava PD, príslušných povolení a pod.) navrhovaných aktivít v PHSR Teplička 2016 – 2020 (2025),
- z odhadu disponibilných vlastných zdrojov obce (VZ) a finančných možností obce,
- z príležitostí získania externých zdroj z EÚ fondov (EÚ) v rokoch 2014 – 2020 (2022), či iných externých finančných zdrojov.

Pri finančnej kalkulácii rokov 2016-2018 boli sumy navrhnuté obcou Teplička počítané na základe identifikovaných plánovaných aktivít Akčného plánu pre dané obdobie 2016 – 2018.

Tabuľka 30: Indikatívny finančný plán 2016-2018 v EUR

Opatrenia	2016	2017	2018
Opatrenie č. 1.1	-	8 000	7 000
Opatrenie č. 1.2	157 000	413 000	405 000
Opatrenie č. 1.3	200	5 000	12 000
Opatrenie č. 2.1	20 000	-	-
Opatrenie č. 2.2	10 500	235 000	232 000
Opatrenie č. 3.1	1 000	18 000	15 000
Opatrenie č. 3.2	-	-	5 000
Spolu	188 700	679 000	676 000

Indikatívny finančný plán na obdobie rokov 2016 – 2018 (2020) je teda celkom 1 401 700 EUR a v jednotlivých rokoch je nasledovný:

- pre rok 2016 spolu za všetky plánované aktivity podľa jednotlivých opatrení spolu 188 700 EUR,
- pre rok 2017 spolu 679 000 EUR,
- pre rok 2018 spolu 676 000 EUR.

Rok 2016 vychádza zo schváleného rozpočtu obce 2016 a roky 2016 i 2017 sú viac menej rokmi prípravy (PD, koncepcií, pozemkov a vysporiadania nehnuteľností ako predpokladu ďalšieho rozvoja obce), ako aj prípravy väčších investícií pre nasledujúce obdobie.

Najvyššiu plánovanú položku predstavuje v období 2016 – 2018 Opatrenie 1.2 so zameraním na výstavbu kanalizácie a ČOV vo výške 975 tis. EU.

Nasledujú investície do rozvoja občianskeho vybavenia v oblasti školstva, sociálnych vecí, kultúry, športu vrátane vybudovania centra obce takmer vo výške 500 tis. EUR – Opatrenie 2.2.

Ďalšie obdobie plánovania 2019 – 2021 bude potrebné zamerať na plnenie opatrení a aktivít v Programoch „Hospodárstvo a ekonomika obce“ vrátane rozvoja CR a „Životné prostredie“.

ZÁVER

Obec Teplička tvorbou PHSR 2016 – 2022 (2025) plánuje rozvoj svojej obce v súlade s programovým obdobím EÚ na roky 2014 – 2020.

Obec Teplička je na svojom území príspevkom rozvoja Košického samosprávneho kraja (KSK), ktorého je súčasťou, rozvojový dokument obce je spracovaný v súlade s návrhom PHSR KSK 2016 – 2020.

Obec Teplička schvaľuje PHSR obce na roky 2016 – 2022, výhľadovo do roku 2025, a s cieľom lepšieho spravovania rozvoja obce bude plniť jeho ciele, opatrenia, aktivity v súlade s navrhnutým implementačným mechanizmom.

Návrh na uznesenie obecného zastupiteľstva:

Obecné zastupiteľstvo v Tepličke:

1. **Schvaľuje** Program hospodárskeho a sociálneho rozvoja obce **Teplička** 2016 – 2022 (2025) podľa predloženého návrhu.
2. **Ukladá**
 - a) Predložiť PHSR obce Teplička 2016 – 2022 (2025) na povinné posúdenie v súlade so Zák. č. 24/2006 Z.z. o posudzovaní vplyvov na životné prostredie.
 - b) Každoročne vypracovať Akčný plán rozvoja obce s výhľadom na ďalšie 2 roky ako podklad k tvorbe rozpočtu obce.
 - c) Monitorovať, vyhodnocovať a aktualizovať PHSR Teplička 2016 – 2022 (2025) v súlade s mechanizmom implementácie spracovanom v rozvojovom dokumente.
 - d) Každoročne k 31.máju v súlade so Zák. č. 309/2014 Z.z. o podpore regionálneho rozvoja § 12 ods. b) zasielať správu o plnení PHSR obce Košickému samosprávnemu kraju.

V Tepličke, dňa 14. júla 2016

Mgr. Katarína Jasečková
Starostka obce Teplička

ZOZNAM TABULIEK

Tabuľka 1: Všeobecné informácie	9
Tabuľka 2: Počet a hustota obyvateľov obce (k 31.12.)	10
Tabuľka 3: Prírastok a úbytok obyvateľstva za posledných 5 rokov (v osobách)	11
Tabuľka 4: Vývoj vekovej štruktúry obyvateľstva k 31.12.	12
Tabuľka 5: Vybrané ukazovatele veku k 31.12.2015	14
Tabuľka 6: Národnostné zloženie.....	14
Tabuľka 7: Materinský jazyk	15
Tabuľka 8: Náboženské vyznanie obyvateľov	15
Tabuľka 9: Najvyššie dosiahnuté vzdelanie	16
Tabuľka 10: Obyvateľstvo ekonomicky aktívne podľa pohlavia, dochádzky do zamestnania a odvetvia ekonomickej činnosti	18
Tabuľka 11: Bývajúce obyvateľstvo odchádzajúce do zamestnania a škôl podľa pohlavia a podľa obce odchádzky a obce dochádzky.....	20
Tabuľka 12: Bývajúce obyvateľstvo dochádzajúce do zamestnania a škôl podľa pohlavia a podľa obce dochádzky a obce odchádzky.....	20
Tabuľka 13: Štruktúra obyvateľstva podľa ekonomickej aktivity - Časť 1	21
Tabuľka 14: Štruktúra obyvateľstva podľa ekonomickej aktivity - Časť 2.....	21
Tabuľka 15: Počet evidovaných uchádzačov o zamestnanie spolu	21
Tabuľka 16: Počet evidovaných uchádzačiek o zamestnanie	21
Tabuľka 17: Dávky v hmotnej núdzi za obdobie rokov 2011 – 2015.....	22
Tabuľka 18: Dávky v hmotnej núdzi, december 2015 – porovnanie	22
Tabuľka 19: Ekonomicky aktívne obyvateľstvo podľa postavenia v zamestnaní	23
Tabuľka 20: Fyzické osoby – podnikatelia podľa právnych foriem, k 31.12.....	23
Tabuľka 21: Právnické osoby, k 31.12.	23
Tabuľka 22: Štruktúra pôdneho fondu (v m ² a %).	23
Tabuľka 23: Byty podľa obývanosti a typu.....	29
Tabuľka 24: Byty spolu podľa obdobia výstavby	29
Tabuľka 25: Vývoj počtu žiakov MŠ.....	30
Tabuľka 26: Vývoj počtu žiakov ZŠ.....	30
Tabuľka 27: Verejné knižnice	32
Tabuľka 28: Prehľad – množstvo odpadu v Tepličke v tonách.....	37
Tabuľka 29: Prehľad súladu stratégie rozvoja obce Teplička 2016-2022 (2025) a PHSR KSK 2016-2022	57
Tabuľka 30: Indikatívny finančný plán 2016-2018 v EUR	62

ZOZNAM OBRÁZKOV

Obrázok 1: Poloha obce a kataster obce	8
Obrázok 2: Vývoj počtu obyvateľov obce	11
Obrázok 3: Vývoj vekového zloženia – porovnanie rokov 1996, 2006 a 2011-2015	12
Obrázok 4: Vekové zloženie obyvateľstva k 31.12.2015.....	13
Obrázok 5: Porovnanie vekovej štruktúry obyvateľstva v obci, okrese, kraji a SR.....	13
Obrázok 6: Vzdelanostná štruktúra obyvateľstva	17
Obrázok 7: Štruktúra poľnohospodárskej pôdy	24
Obrázok 8: Štruktúra nepoľnohospodárskej pôdy.....	24
Obrázok 9: Cykloturistický okruh „Zvrškom banskej železničky.....	26
Obrázok 10: Kvalita pôd v k.ú. Teplička	35
Obrázok 11: Vodná erózia v k.ú. Teplička	35
Obrázok 12: Veterná erózia v k.ú. Teplička	35

PRÍLOHA: AKČNÝ PLÁN (NÁVRH) NA ROZPOČTOVÝ ROK 2016 S VÝHLADOM NA ROKY 2017-2018

Názov aktivity	Číslo opatrenia	Partneri pre aktivitu	Obdobie a plánované financie (v €)				Predpokladaný zdroj financovania (vlastné, OP EÚ, štátne, PPP, iné)
			2016	2017	2018	Spolu	
Komunikácia a aktivizácia činností a spolupráca s neziskovým sektorom v prospech rozvoja obce (príprava malých spoločných projektov – granty, nadácie)	1.1	Neziskové organizácie	-	5 000	5 000	10 000	externé zdroje, nadácie, granty
Partnerské aktivity v rámci MAS Miloj Spiš (<i>Poznámka: Finančné zdroje budú plánované v prípade získania štatútu MAS</i>)	1.1	MAS Miloj Spiš	-	-	-	-	PRV 2014 - 2020
Aktualizácia PRO v prípade získania štatútu MAS	1.1	MAS Miloj Spiš	-	-	2 000	2 000	vlastné zdroje
Legalizácia ubytovania v rámci CHO Teplička, úprava dane z ubytovania (<i>Poznámka: Príjem do rozpočtu obce</i>)	1.1	CHO Teplička, o.z	-	-	-	-	bez nároku na financovanie
Spracovanie Podnikateľského plánu pre podnikanie obce (zváženie založenia sociálneho podniku)	1.1		-	3 000	-	3 000	vlastné zdroje
Výstavba ČOV a kanalizácie	1.2 (3.1)		5 000	800 000		805 000	Envirofond/IROP/OP KŽP, vlastné zdroje
Napojenie vodného vrtu	1.2		3 000	8 000	-	11 000	Envirofond, IROP/OP KŽP, vlastné zdroje
Rekonštrukcia a oprava miestnych komunikácií	1.2		7 000	5 000	5 000	17 000	vlastné zdroje, IROP, PRV 2014 – 2020 (v prípade MAS)
Rekonštrukcia prístupovej cesty do CHO Teplička	1.2	CHO Teplička, Mesto Sp.N.Ves, Štátne lesy SR	-	-	-	-	Štátne lesy SR
Rekonštrukcia verejného osvetlenia	1.2		142 000				

Program hospodárskeho a sociálneho rozvoja obce Teplička

Propagácia produktov a služieb CR (cykloturistika, Krížová cesta...) prostredníctvom web stránky (po jej rekonštrukcii a rozšírení obsahu)	1.3		-	-	-	-	
Modernizácia a rozšírenie obsahu web stránky obce (marketing)	1.3		-	-	-	-	vlastné zdroje
Zváženie vstupu do OOCR Slovenský raj & Spiš	1.3	OOCR Slovenský raj & Spiš	200	-	-	200	vlastné zdroje
Príprava malých projektov pre produkty CR (Izba ľudových tradícií, bežecké lyžovanie)	1.3	OOCR Slovenský raj & Spiš	-	5 000	5 000	10 000	externé zdroje, nadácie, granty, OOCR Slovenský raj & Spiš (v prípade vstupu obce do OOCR)
Príprava PD pre Oddychový areál v CHO Teplička	1.3	CHO Teplička	-	-	7 000	7 000	vlastné zdroje
IBV (prípravné práce – majetkové usporiadanie pozemkov na prístupovú komunikáciu)	2.1		20 000	-	-	20 000	vlastné zdroje
Marketing obce smerujúci k rozvoju bývania (prostredníctvom web stránky)	2.1		-	-	--	--	bez nároku na financovanie
Rekonštrukcia spoločnej budovy školy - MŠ vrátane zvýšenia kapacity MŠ a ZŠ so zohľadnením účelu využitia (školsťvo, sociálne služby, komunitné centrum), prípravná etapa	2.2 (3.2)		3500	180 000		183 500	IROP, MŠVVaŠ SR, OP IZ, Vlastné zdroje
Vytvorenie podmienok pre aktívne starnutie (organizovanie činností seniorom obce)	2.2	Neziskový sektor		3 000	1 000	4 000	granty, nadácie, vlastné zdroje
Rekonštrukcia a modernizácia sály Kultúrneho domu	2.2			40 000		40 000	vlastné zdroje, PRV 2014 – 2020 (v prípade MAS)
Zriadenie klubu mladých	2.2	Neziskový sektor		3 000		3 000	granty, nadácie, vlastné zdroje
Organizovanie kultúrnych a športových podujatí	2.2	Kultúrne a športové inštitúcie	6 000	6 000	60 000	72 000	granty, nadácie, vlastné zdroje
Podpora rozvoja folklóru	2.2	Kultúrne a športové inštitúcie	1 000	1 000	10 000	12 000	granty, nadácie, vlastné zdroje
Rekonštrukcia budovy futbalového ihriska	2.2			10 000		10 000	vlastné zdroje, PRV 2014 – 2020 (v prípade MAS)

Program hospodárskeho a sociálneho rozvoja obce Teplička

Vybudovanie multifunkčného ihriska	2.2 (3.1)		-	62 000		62 000	
Vybudovanie centrálnej časti obce vrátane verejnej zelene	2.2 (3.1)		-	80 000		80 000	vlastné zdroje, PRV 2014 – 2020 (v prípade MAS)/OP KŽP
Oprava Domu smútku	2.2		-	5 000	-	5 000	Vlastné zdroje
Rekonštrukcia budovy Požiarnej zbrojnice	2.2 (3.2)		-	6 000	-	6 000	vlastné zdroje, PRV 2014 – 2020 (v prípade MAS)
Aktualizácia/vypracovanie nového POH na obdobie 2016 – 2020	3.1		1 000	-	-	1 000	vlastné zdroje
Zaviest' systém zhodnocovania biologicky rozložiteľných odpadov	3.1	SEZO	-	-	-	-	vlastné zdroje, výška potrebných zdrojov bude prehodnotená po prvom roku BRO (2016)
Likvidácia čiernych skládok v katastri obce	3.1		-	15 000	15 000	30 000	
Posilnenie povedomia a motivácie obyvateľov na ochranu ŽP	3.1	Neziskový sektor		3 000		3 000	granty, nadácie, vlastné zdroje, SEZO
Analýza rizík súch ako dopadov zmeny klímy vo vzťahu k podzemným zdrojom pitnej vody pre Tepličku	3.2	Odborné organizácie	-	-	5 000	5 000	vlastné, relevantné grantové, nadačné zdroje
SPOLU:			188 700	679 000	676 000	1 401 700	